



Des petits chemins... en route pour Tresson

Sommaire

Le mot du Maire	1
Le Conseil municipal	2
Il était une fois... Montreuil le Henri	3
Des petits chemins sentant bon la noisette...	4
La perle d'or	6
Bilan financier	4
La vie scolaire à Montreuil	7
Le Sivos	9
Vie des associations	10
Vie Pratique	13
- Le Syvalorm	13
- Les aides à la personne et aux professionnels (Atre, Soutien à Domicile, ADMR, Loircowork,...)	14
- Les services de la mairie	15
- Les commerces et artisans montreuillois	17
- Hébergements	19
Les professionnels de santé	21
Services Administratifs	22
Informations pratiques	23
- Se déplacer à partir de Montreuil	23
- Démarches administratives	23
Etat Civil	24

Le mot du Maire

Le Conseil Municipal se joint à moi pour vous souhaiter une bonne année 2022, une bonne santé, et nous espérons que 2022 verra la fin de cette crise sanitaire qui a tant perturbé notre quotidien depuis 2 ans déjà.

Cette année encore, et j'espère que ce sera la dernière, c'est à contrecœur que nous avons été contraints d'annuler le repas des anciens, ainsi que les traditionnels vœux du Maire.

Comme les deux années passées, il aura fallu continuer à s'adapter à la situation qui perdure, en continuant d'appliquer les contraintes imposées par nos gouvernants : « Vaccination, port du masque, gestes barrières etc.. ».

C'est pourquoi, je remercie les employés municipaux pour leur travail et les enseignants qui ont œuvré à l'école pour permettre aux élèves de suivre leur scolarité dans des conditions sanitaires strictement respectées.

Pour 2021, nous avons pu mener à bien les travaux suivants :

- Installation d'une pergola végétalisée sur la façade de l'école afin de protéger les classes de l'effet du soleil par l'entreprise EBTCE de Montreuil.*
- La toiture de l'école a été refaite à neuf par l'entreprise Durr de Parigné.*
- Réfection et peinture du couloir de l'école avec le dispositif « Argent de Poche » mis en place par le centre Social du Grand-Lucé (permettant à des jeunes volontaires de gagner un peu d'argent), opération encadrée par une bénévole de Montreuil.*
- Concernant l'assainissement, le résultat de l'analyse de l'eau du bassin versant (effectué par la Satese) est très satisfaisant ; c'est une eau en rejet de qualité qui s'écoule.*
- Le repérage des chemins pédestres a été effectué et la signalétique installée par la commission des chemins.*

Cette année nous avons pour projets :

- Le fleurissement du bourg sera plus intense cette année, nous proposons d'aménager et de fleurir les deux calvaires de la commune.*
- La boîte à livres sera installée sur la place Sainte-Anne.*
- L'installation à l'arrière de la mairie de tables forestières et aménagement de l'ancien préau afin d'offrir aux randonneurs un lieu de rassemblement convivial*
- Concernant l'aménagement de la traversée du bourg, une pré-étude a été réalisée. Comme je vous l'avais indiqué, ce qui a motivé le Conseil municipal, ce sont les conditions de sécurité nécessitant une mise aux normes. Le processus est enclenché, il s'agit d'un grand projet, à long terme. Pour l'heure, il faudra procéder à l'effacement des réseaux sur la partie haute du bourg, début 2022 le département devrait nous communiquer son étude.*
- Le projet sur l'avenir de la Cité communautaire de Montreuil est toujours d'actualité ; nous aurons une estimation de la valeur du bien immobilier par le service des Domaines.*
- Nous allons cette année travailler sur le projet du futur lotissement.*

Dans la continuité, comme l'an passé, nous vous proposons de nous faire part de vos suggestions soit directement auprès de vos élus, soit en les déposant à la mairie.

Enfin, nous avons souhaité vous présenter chaque année une personne, une famille, un corps de métier, installé(e) professionnellement à Montreuil. C'est donc la Perle d'Or qui inaugure la rubrique.

Le Conseil municipal restera à votre écoute durant toute la durée du mandat et vous remercie de votre confiance.

Alain Chevallier

Votre équipe municipale



Alain Chevallier
Maire



Sylvie Le Cozleer
Première adjointe



Nicolas Huteau
Deuxième adjoint



David Morille
Troisième Adjoint



Chantale Antoine
Conseillère municipale



Nathalie Ducreux
Conseillère municipale



Fanny Hemme
Conseillère municipale



Laurent Guérineau
Conseiller municipal



Laurent Ragot
Conseiller municipal



Samuel Trémeau
Conseiller municipal

Les comptes rendus des conseils municipaux sont consultables en mairie ou sur le site <http://montreuil.le.henri.free.fr>

Il était une fois ...

Montreuil le Henri

Quelle est l'origine du nom de notre village ?

L'hypothèse par laquelle Henri IV serait à l'origine de l'appellation de notre commune est peu vraisemblable car « Monstreul de monasteriolum » (petit monastère) est bien antérieure.

On retrouve notamment en 1214 et 1239 un Henri de Monsterol dans le cartulaire de Château du Loir (1).

Bref historique du château de Montreuil le Henri

Avant de devenir le château que nous connaissons, le site, sur lequel il est bâti, était une forteresse du Moyen-Age (environ le Xe siècle).

On peut imaginer une tour en bois érigée sur une motte, entourée d'une ligne défensive en palissade, elle-même entourée d'un fossé sec profond (voir le dessin).

Au fil du temps, la tour ainsi que les fortifications en bois furent remplacées par de la pierre. Ainsi, un corps de logis carré aux murs très épais (un 1 m 40 !) et une tour d'esca-

lier seraient du XIV^e siècle et correspondraient à un ancien logis fortifié à fossés secs très profonds.

Toutes ces informations confirment que le château a bien été érigé à l'origine sur une motte.

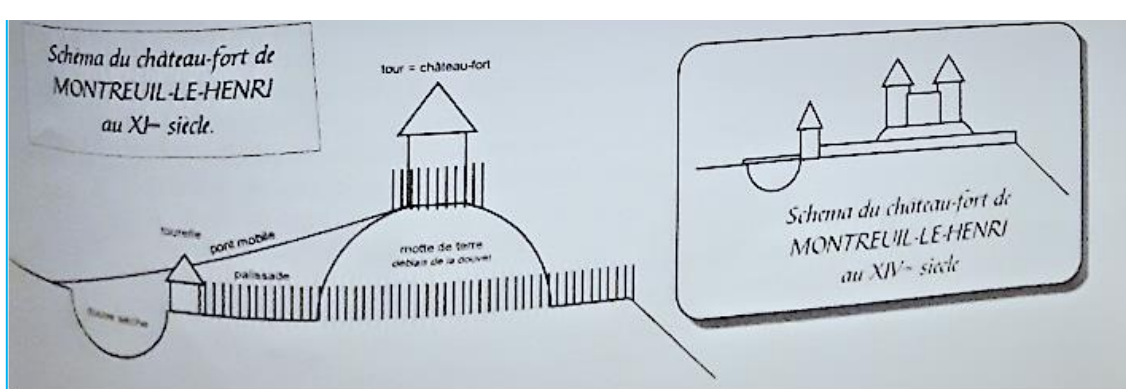
Aux XIV^e et XV^e siècles, une transformation pour habitation avec une première ouverture de baies s'opère. La présence d'une forteresse s'expliquerait par le passage du chemin menant de Normandie au Vendômois et à la Loire.

Aux XVII^e et XVIII^e siècles, de nouveaux aménagements sont entrepris pour aboutir à une fonction résidentielle plus confortable, avec suppression des défenses du toit, aménagement des jardins à l'est, et la construction d'un escalier dans la muraille et d'une cuisine en appentis.

L'amélioration de l'habitat s'est poursuivie jusqu'à nos jours.

Le château est inscrit « patrimoine classé » aux Monuments historiques par arrêté du 3 juin 1986

Evolution du château de Montreuil le Henri du XI^e au XIV^e siècle (2)



(1) Revue du Maine – 1957

(2) Extrait de la revue d'Hier et d'aujourd'hui

Des petits chemins sentant bon la noisette...



L'atout environnemental de notre village nous a permis d'effectuer le balisage des chemins.

Le circuit Bleu, nommé Jéricho, est inscrit aux 30 plus belles randonnées de la Vallée du Loir. Une rando-fiche consacrée à Montreuil le Henri est disponible à l'Office du Tourisme de la Vallée du Loir et en mairie. Vous la trouverez également dans le fascicule Randonnées des agences de l'Office.



Des dépliants des deux circuits balisés sont à votre disposition en mairie. Au tableau d'affichage de la commune, un plan «grand format» permet de visualiser nos deux circuits, la nature du terrain sur lequel les randonneurs se promènent (enrobé, chemin) et des photos des sites et chemins à découvrir sur les parcours.

Cette reconnaissance de nos chemins ne peut que nous encourager dans notre démarche et nous envisageons maintenant l'embellissement des circuits.

La randonnée, qu'elle soit itinérante, sportive, ou sous forme de promenade dominicale, est une activité pratiquée par les montreuillois et les touristes séjournant sur notre village et notre département.

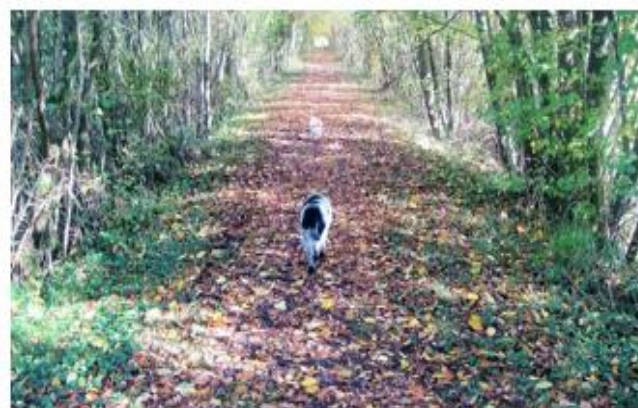
C'est là un élément qui doit être valorisé, conservé et développé, tant les enjeux représentés sont importants :

- . protection et valorisation des espaces naturels avec leur faune et leur flore, et du patrimoine bâti,

- . Offre de loisirs en pleine nature



L'Etangsort



La voie ferrée

Pour cette mise en œuvre, nous envisageons la pose de bornes pédagogiques qui jalonnent les sentiers, illustrées par les enfants de notre village (3 à 15 ans) ayant pour fil conducteur la nature et pour thème la faune et la flore.

C'est pourquoi il nous a paru sympathique de lancer un concours de dessins auprès de notre jeunesse montreuilloise.

Voici les modalités de réalisation :

L'enfant doit dessiner sur papier 21 x 29,7 un animal, un arbre, un insecte, un poisson, un oiseau, une fleur... Plusieurs sujets peuvent être représentés sur une même feuille (en fonction de la taille).

A côté de chaque dessin, une légende ou un commentaire doit être annexé(e) avec peut-être l'aide des parents.



Par exemple : si l'enfant a dessiné une haie, il peut inscrire à côté : «les haies sont utiles, elles protègent les animaux

et les cultures du vent, de la pluie. Elles servent de garde-manger à certains animaux. Ce sont des écosystèmes.»

Pour chaque dessin sélectionné, le prénom de l'enfant sera mentionné sur la borne pédagogique.



En vue de la sélection, un numéro sera attribué, tandis que les nom et prénom de l'enfant seront indiqués au dos du dessin.

Date limite de dépôt : 31 août 2022 en mairie.

La sélection se fera avec la participation de tous : les dessins seront exposés place Sainte Anne et montreuillois, comité « sentiers » et conseil municipal pourront alors sélectionner les dessins qui figureront sur les bornes.

Pensez à la joie de vos enfants, qui plus tard, se promèneront sur nos sentiers !!!!



Connaissez-vous «La Perle d'Or» ?

Lucile et Nicolas, jeune couple montreuillois installé au Boulay, sont éleveurs depuis 2013. Ils possèdent quelque 40 chevaux, poneys, ânes et mules à la Perle d'Or de et ne cessent de vouloir développer leurs activités pour leur plus grand plaisir et celui de leur clientèle.

Fort de quelque 60 hectares, leur exploitation leur permet d'être autosuffisants pour leurs besoins en foin.

Ils organisent des prestations événementielles en calèche (mariages, promenades pour les enfants,...), pensions, dressage loisirs ou compétition, débouillage, travaux particuliers agricoles et urbains...

Quelques formules proposées :

Élevage d'un jour

Pendant une demi-journée, assister et participer aux soins du cheptel (alimentation, entretien, pansage, manipulation des poulains, ...).

Atelier découverte de l'attelage ou savonnerie, au choix.

Journée découverte

Journée ou demi-journée découverte à la ferme pour groupes : programme totalement personnalisable avec découverte des animaux, pansage et soins aux chevaux, balade en calèche, atelier savonnerie ;

Cours d'équitation

Quel que soit le niveau, enfants dès 6 ans, ados ou adultes, cavaliers ou propriétaires, avec ou sans cheval, loisirs ou compétition, tous les samedis Aurélie, monitrice diplômée d'Etat, propose des cours collectifs ou particuliers.

Ils ont également mis en place des rencontres entre des personnes en situation de handicap et leurs chevaux (notamment par des balades).

« Nous avons deux juments gentilles et calmes qui nous permettent de varier nos activités avec elles, quel que soit le public », nous confie Lucile.

La Perle d'Or organise ou participe à de nombreuses manifestations tout au long de l'année (à retrouver sur www.laperledor.com).

Les quatre poulinières, croisées avec des étalons de selle, lui ont donné chacune un beau poulain demi-trait en 2021 (quatre naissances sont également attendues cette année).

Mais elles lui permettent également d'avoir du lait quasiment en permanence, pour développer son activité de fabrication de cosmétiques au lait de jument, excellent remède notamment aux affections cutanées, bourré de qualités réparatrices et hydratantes



Un lait de jument 100 % biodégradable, sans huiles essentielles et sans parabène ni sulfate.

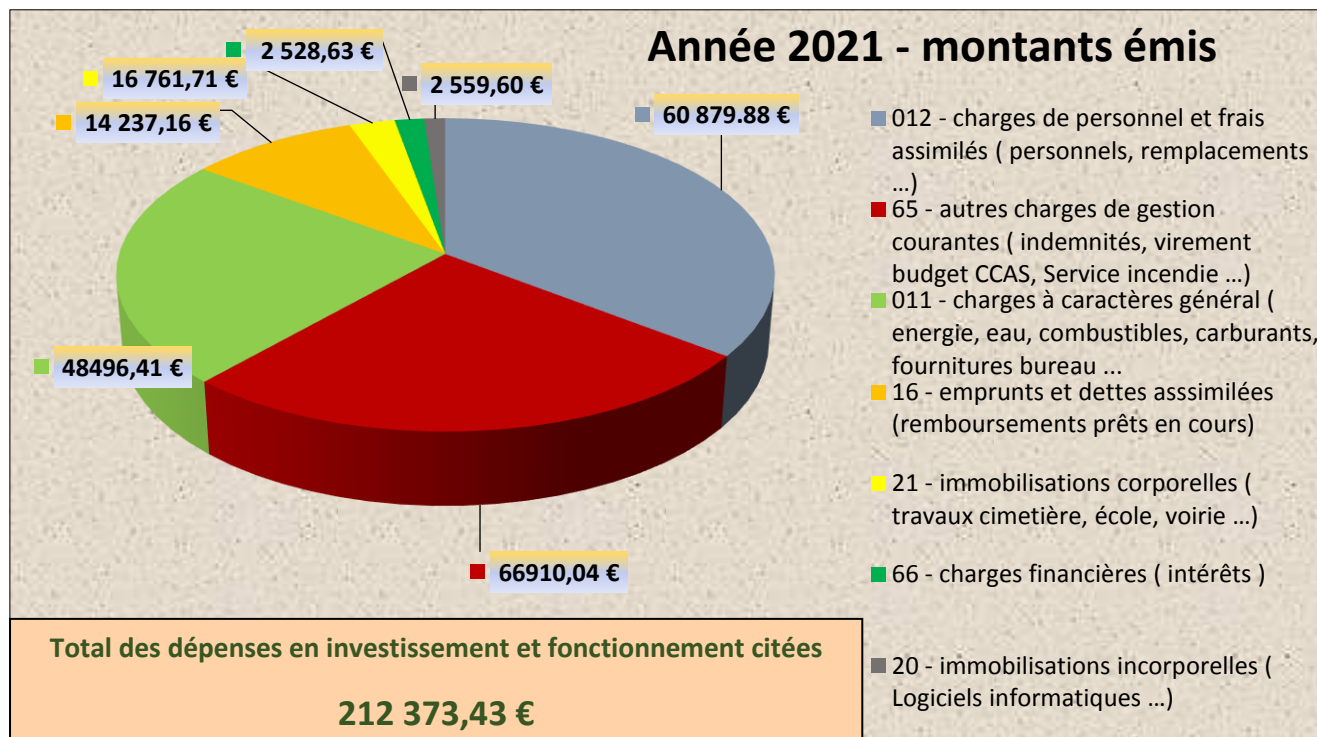
C'est ainsi qu'elle congèle ses traites quotidiennes, pour fabriquer par la suite ses cosmétiques : savon, shampoing, crème de visage et corps, déodorant, stick à lèvres...

La Perle d'Or vient de fêter le premier anniversaire du lancement de ses produits cosmétiques et nous ne pouvons que lui souhaiter de belles réussites à venir.

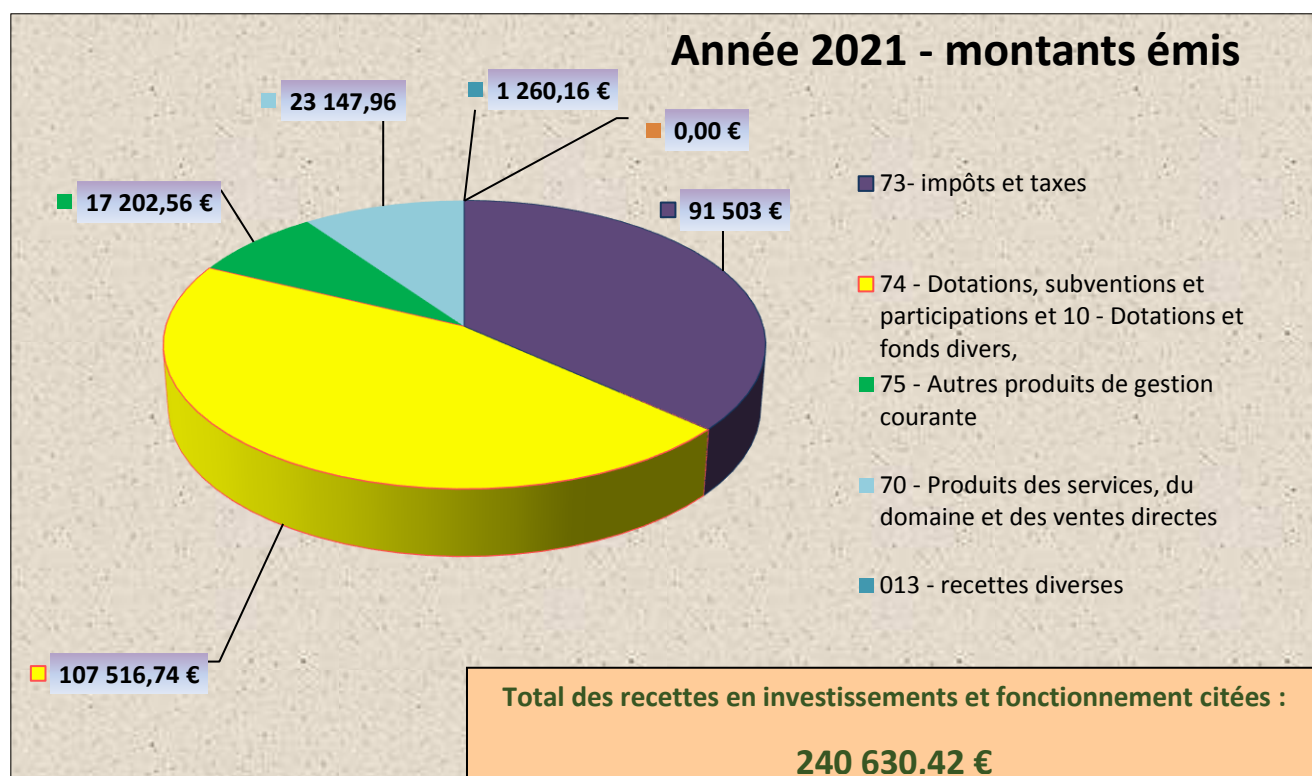
Boutique à la ferme Mardi : 17 h 30-19 h Samedi : 10 h – 13 h Possibilité sur rendez-vous autres jours sauf le dimanche et le lundi. Boutique en ligne	Côté équestre Cours d'équitation et d'attelage, demi-pension, vacances annuelles... Possibilité de visiter l'élevage et de se renseigner pour les prestations.
Visite de la ferme du (1^{er} mai au 30 septembre) tous les samedis matin de 11 h à 12 h 30 (sur réservation).	
Lucile Guiet ou Nicolas Lechouane : 06 42 73 00 87 Elevage.perleor@gmail.com www.laperledor.com	

Bilan financier 2021

Répartition par chapitre en Dépenses



Répartition par chapitre en Recettes



La vie scolaire

L'école de Montreuil le Henri fait partie du Sivos de La Vallée des Moulins de l'Etangsort qui regroupe les communes de Montreuil le Henri, Courdemanche et Saint Georges de la Couée.

Trente-six élèves (de la maternelle au CP) sont scolarisés à Courdemanche.

Trente-sept élèves fréquentent l'école de Montreuil le Henri. Vingt-et-un CE1/CE2 sont encadrés par Jean-Christophe Pavie et Franck Beaufiles prend en charge les seize CM1/CM2.

Une école qui fait peau neuve !

La pergola

Une pergola a été installée à l'école, devant permettre de protéger les classes des fortes chaleurs.

C'est l'entreprise locale, EBTCE qui a été en charge de la construction de celle-ci.

La pergola a été « inaugurée » le 2 avril, en présence de tous les enfants scolarisés à Montreuil, de l'équipe enseignante, des maires de St Georges de la Couée, Sylvain Bidier, et de Montreuil le Henri, Alain Chevallier, entouré d'une partie de l'équipe municipale.

A cette occasion, la municipalité a offert des chocolats de Pâques à chaque enfant et des plantes grimpantes permettant de couvrir la pergola.

La toiture

Vieille de plus de 65 ans, la toiture de l'école prenait l'eau, de nombreuses fuites dans la salle communale et dans les classes. Cette toiture, contenant de l'amiante, a largement fait son temps.

Le Conseil municipal, à l'unanimité, avait voté son remplacement.



L'entreprise Durr, de Parigné l'Evêque, titulaire du marché, a effectué les travaux pendant les vacances scolaires.

Les travaux entrepris concernaient le désamiantage et la mise en place d'une toiture en Bac acier isolé sur le bâtiment complet. Les enfants ont pu retrouver une école avec une toiture flambant neuf à la rentrée 2021.

Le couloir de l'école

Dans la continuité, au mois d'août, 4 équipes de jeunes, ont participé à la réfection du couloir de l'école.

Il a été entièrement repeint avec la pose de fibre de verre par 8 jeunes de notre commune et des communes voisines, en partenariat avec le centre social du Grand Lucé via le projet « Argent de poche ».



Nous tenions à tous les remercier ainsi que notre bénévole sans qui rien n'aurait été possible et espérons pouvoir renouveler cette expérience sur de futurs projets.

La garderie périscolaire



La garderie périscolaire est mise en place par la mairie de Montreuil le Henri, consciente de l'importance de ce service de proximité essentiel.

Elle a ouvert ses portes en janvier avec six inscriptions hebdomadaires Stéphanie Ragot, que les enfants connaissent bien puisqu'elle travaille épisodiquement pour le Sivos à Montreuil, assure l'animation et la garde des enfants.



Deux de nos jeunes du matin

S'il s'avère que cette garderie peut rendre service avec un nombre suffisant d'enfants inscrits, rendez-vous est donné pour la rentrée scolaire 2022/2023.

Le Sivos

Du nouveau à la cantine

Après un travail de plusieurs années et la recherche de nombreuses solutions, le Syndicat Intercommunal à Vocation Scolaire de la Vallée des Moulins de l'Etangsort a choisi, lors de sa séance du 10 juin 2021, un nouveau prestataire pour la restauration scolaire.

Depuis la rentrée 2021/2022, pour une durée renouvelable de trois ans, c'est le lycée professionnel Nazareth de Ruillé-sur-Loir qui fournit les repas aux écoles de Courdemanche et Montreuil-le-Henri.

Plusieurs raisons ont motivé ce choix :

- *La proximité du prestataire* : le lycée Nazareth est situé à 10 km (contre 60 km pour le précédent).
- *La qualité des repas* : le nouveau prestataire propose une cuisine traditionnelle qui privilégie le goût et le respect du produit. 85 % des produits sont frais et/ou de fabrication maison. 100 % des viandes bovines, porcines et des volailles sont d'origine française. Et 80 % des achats sont effectués auprès des fournisseurs et/ou agriculteurs situés au plus proche de la région.
- *L'aspect novateur* du projet avec un partenariat entre le Sivos et un établissement d'enseignement agricole privé.
- *La lutte contre le gaspillage et les déchets* : il n'y a plus aucun emballage plastique.

Ce choix de la qualité et de la proximité a nécessité un investissement de près de 10 000 € pour l'achat, par le Sivos, des chariots de livraison (pour le respect de la chaîne du froid et du chaud). Et il faut saluer l'effort consenti par les communes de Courdemanche, Montreuil-le-Henri et Saint-Georges-de-la-Couée, qui participent au financement du Sivos.

Une subvention à hauteur de 50 % de l'investissement hors taxe est attendue dans le cadre du plan de relance de soutien aux cantines scolaires.

Ce choix implique aussi **une augmentation du prix** de la prestation. Le Sivos de la vallée des moulins de l'Etangsort a décidé d'assumer une partie de cette augmentation. Néanmoins, le prix du repas facturé aux parents a subi une augmentation de 25 centimes, soit une augmentation annuelle, pour un enfant qui mange chaque jour à la cantine, de 34,25 €.



Stéphanie Ragot, Solange Pasquier et Laura Ingrand (absente sur la photo) s'occupent des repas à Montreuil...

... et Catherine Paineau et Marilynne Courant sur Courdemanche.



Les retours sont très positifs : les enfants, les cantinières et les enseignants qui mangent à la cantine sont ravis de la nouvelle prestation.

"Nous espérons que le travail engagé participe à une meilleure alimentation de nos enfants et à un respect de notre planète", conclut la présidente Natacha Longera.

Bureaux

Situés cour Gérard-Ramaugé, ils sont ouverts au public les mardi et jeudi de 13 à 17 heures et le vendredi de 13 à 15 heures.

Associations montreuilloises...

Comité des Fêtes



Pour l'année 2021, le Comité des fêtes a pu organiser plusieurs événements, en s'adaptant aux règlements sur les regroupements de personnes dans l'espace public, liés à la crise du Covid 19.

Trois manifestations ont finalement eu lieu :

Un concours de boules a été organisé le samedi 12 juin, avec de nombreux participants impatients de renouer avec la convivialité de cette activité d'extérieur. Les rencontres entre les 23 doublettes inscrites, la buvette et les nombreux lots distribués ont fait de cette journée un agréable moment pour tout le monde. Le concours d'août n'a pu avoir lieu pour cause d'inondation de terrain, suite à de fortes pluies.

Notre vide-grenier annuel s'est déroulé le dimanche 4 juillet, sous les averses, décourageant beaucoup d'exposants mais pas les visiteurs venus en nombre se retrouver autour d'un verre et d'un bon repas, plats et desserts préparés par les bénévoles et chaque année très appréciés. Et donc une journée réussie malgré le temps.

Enfin pour notre randonnée, pédestre et équestre, organisée tard cette année, le dimanche 19 septembre, nous avons aussi joué de malchance avec le temps, de grosses pluies en début de matinée ont découragé beaucoup de participants.

Les courageux présents, marcheurs et cavaliers ont cheminé sur le chemin de Jéricho, labellisé parmi les plus beaux chemins de la vallée du Loir. Le ciel s'est dégagé au fil de la journée et les participants étaient finalement bien contents d'être venus.

Nous espérons avoir plus de chance cette année avec la météo et surtout, nous espérons une amélioration prochaine et durable de la situation sanitaire partout et pour tous...



Nous avons programmé les dates suivantes pour 2022 :

- Randonnée le dimanche 15 mai
- Concours de boules les samedis 11 juin et 7 Août
- Brocante le dimanche 3 juillet

Enfin, nous espérons pouvoir tenir notre Assemblée générale en mars (une information sera faite le moment venu).

Toutes ces dates, bien évidemment, si la situation sanitaire le permet.

Un grand, grand merci aux bénévoles sans lesquels rien n'est possible et à la municipalité pour son aide active.

Laurent Colas, Président

Le Jardinier Sarthois

Section Montreuil le Henri



Tout d'abord, je vous souhaite une bonne et heureuse année et que vos jardins soient prospères en cette année 2022.

Tout comme 2020, l'année écoulée s'est avérée être une année blanche, compte tenu du contexte sanitaire.

Nous espérons pouvoir tenir notre assemblée générale, à la salle communale, le 6 février à 10 heures, au cours de laquelle sachets de graines, perception des cotisations et bien sûr notre célèbre tombola seront à l'ordre du jour.

Jean-Claude Gangloff, Président

Généralions Mouvement

Association des Retraités de Montreuil le Henri



En 2021, nous avons tenu notre assemblée générale par correspondance.

Nous n'avons pas pu organiser en février le repas crêpes, ni le concours de 17 avec le Comité des fêtes.

Néanmoins, le voyage cantonal a pu être maintenu à Mûr-de-Bretagne en septembre.



Voici le programme des activités proposées pour 2022 (bien sûr suivant les conditions sanitaires)

- en février : Assemblée générale fin février ou par correspondance
- annulé : repas crêpes
- AG GMPDL : le 16 mars
- Reporté à une date ultérieure : concours de 17 avec le comité des fêtes
- Mardi 22 mars à 14h30 : Assemblée générale départementale à l'Abbaye de l'Epau. Tout le monde peut y aller.
- Jeudi 28 avril à midi : repas de l'amitié
- Mercredi 25 mai : journée détente et marche cantonale, plateau repas le midi, à Montreuil le Henri
- Vendredi 24 juin à 19h : repas fête de la musique
- Jeudi 11 août à 14h : galette de la moisson et loto
- 28 août : comice à Villaines sous Lucé (?)
- Mercredi 31 août : journée découverte canton de la Chartre sur le Loir
- Samedi 3 septembre : forum des associations au Grand Lucé pour le canton
- Jeudi 8 septembre : repas de la rentrée
- En septembre : voyage ANCV en Normandie
- 5 octobre : 45^{ème} anniversaire GM72 au Parc des Expos au Mans (20 €)
- novembre : journée de Noël
- 2/3/4 décembre : Téléthon
- Dimanche 11 décembre : concert de Noël aux Planches à Courdemanche
- Jeudi 16 décembre : bûche de Noël

Nous espérons pouvoir enfin nous retrouver nombreux à ces manifestations...

Les personnes qui ont internet peuvent consulter la page du club sur le site :

<http://www.gm-paysdeluce.jimdofree.com>

...et alentours



Musique de Courdemanche

L'année 2021 s'est terminée par un concert le samedi 4 décembre à la salle Belleville avec nos amis de la musique du Grand Lucé. Nous les remercions pour ces moments d'échanges musicaux toujours enrichissants !



Bien que la situation sanitaire ait compromis de nombreux projets en 2021, tous les musiciens étaient ravis de se retrouver lors du traditionnel 14 juillet à Courdemanche et lors de la rentrée de septembre avec l'arrivée de nouveaux musiciens !

En 2022, nous nous déplacerons à Poncé-sur-le-Loir le 22 janvier pour la traditionnelle « Saint Vincent », nous avons également d'autres projets d'échanges musicaux et de concerts dans notre commune ou ailleurs. Vous pourrez également nous retrouver le 8 mai, le 14 juillet et le 11 novembre 2022.

Comme tous les ans, les musiciens viennent à votre rencontre pour la vente de calendriers. Nous vous remercions de l'accueil que vous leur offrez.

Enfin, la musique recrute ! Nous vous invitons à venir nous rejoindre lors d'une répétition, « 10 rue de l'église » en toute convivialité, (chaque week-end) !

Musicalement,

Vincent Ribémont, Président

Musique de Courdemanche
10 rue de l'église - 72150 Courdemanche
musiquedecourdemanche@gmail.com

Les Lyres Lucéennes



Les Lyres Lucéennes ont fait leur rentrée en septembre avec environ 35 élèves. L'école de musique forme enfants et adultes, habitants des 8 communes de l'ex-canton du Grand Lucé. Cinq professeurs assurent aujourd'hui les cours hebdomadaires de sol-fège, batterie, clavier, xylophone, saxophone, flûte, trombone, trompette, ... instruments que vous pouvez retrouver au sein des harmonies locales.

A l'occasion de la fête de la jeunesse fin octobre, les élèves musiciens nous ont offert un premier concert de rentrée. Nous espérons pouvoir de nouveau proposer une prestation des jeunes musiciens à la fin de cette année.

Contact école de musique : Karine Maillard
06.10.76.45.08 - ecole4lyres@gmail.com

Vie Pratique



Les sacs jaunes pour les collectes sont disponibles en mairie et à l'agence postale aux heures d'ouverture.

Pour mémoire, Montreuil le Henri s'inscrit dans la collecte du vendredi matin apparaissant en gris foncé sur le calendrier. Vous devez sortir vos bacs et sacs jaunes la veille au soir.

Si besoin, vous pouvez vous adresser au Syvalorm 11 rue Henri Maubert - 72120 St Calais.
Tél. 02 43 35 86 05.

JOUR DE COLLECTE DE VOTRE COMMUNE

Sacs jaunes et bacs collectés le même jour



JANVIER							FÉVRIER							MARS													
LU	MA	ME	JE	VE	SA	DI	LU	MA	ME	JE	VE	SA	DI	LU	MA	ME	JE	VE	SA	DI							
					1	2	3	5	1	2	3	4	5	6	7	9	1	2	3	4	5	6	7				
1	4	5	6	7	8	9	10	6	8	9	10	11	12	13	14	10	8	9	10	11	12	13	14				
2	11	12	13	14	15	16	17	7	15	16	17	18	19	20	21	11	15	16	17	18	19	20	21				
3	18	19	20	21	22	23	24	8	22	23	24	25	26	27	28	12	22	23	24	25	26	27	28				
4	25	26	27	28	29	30	31									13	29	30	31								

AVRIL							MAI							JUIN											
LU	MA	ME	JE	VE	SA	DI	LU	MA	ME	JE	VE	SA	DI	LU	MA	ME	JE	VE	SA	DI					
					1	2	3	4	17					1	2	22	1	2	3	4	5	6			
13	5	6	7	8	9	10	11	18	3	4	5	6	7	8	9	23	7	8	9	10	11	12	13		
14	12	13	14	15	16	17	18	19	10	11	12	13	14	15	16	24	14	15	16	17	18	19	20		
15	19	20	21	22	23	24	25	20	17	18	19	20	21	22	23	25	21	22	23	24	25	26	27		
16	26	27	28	29	30	21	24	25	26	27	28	29	30	26	28	29	30								
17								22	31																

JUILLET							AOUT							SEPTEMBRE													
LU	MA	ME	JE	VE	SA	DI	LU	MA	ME	JE	VE	SA	DI	LU	MA	ME	JE	VE	SA	DI							
					1	2	3	4	30					1	35	1	2	3	4	5							
26	5	6	7	8	9	10	11	31	2	3	4	5	6	7	8	36	6	7	8	9	10	11	12				
27	12	13	14	15	16	17	18	32	9	10	11	12	13	14	15	37	13	14	15	16	17	18	19				
28	19	20	21	22	23	24	25	33	16	17	18	19	20	21	22	38	20	21	22	23	24	25	26				
29	26	27	28	29	30	31	34	23	24	25	26	27	28	29	39	27	28	29	30								
30								35	30	31																	

OCTOBRE							NOVEMBRE							DÉCEMBRE										
LU	MA	ME	JE	VE	SA	DI	LU	MA	ME	JE	VE	SA	DI	LU	MA	ME	JE	VE	SA	DI				
					1	2	3	44	1	2	3	4	5	6	7	48	1	2	3	4	5			
39	4	5	6	7	8	9	10	45	8	9	10	11	12	13	14	49	6	7	8	9	10	11	12	
40	11	12	13	14	15	16	17	46	15	16	17	18	19	20	21	50	13	14	15	16	17	18	19	
41	18	19	20	21	22	23	24	47	22	23	24	25	26	27	28	51	20	21	22	23	24	25	26	
42	25	26	27	28	29	30	31	48	29	30	52	27	28	29	30	31								
43																								

- Mardi :**
Semaine paire = Bac + papiers
Semaine impaire = Bac + emballages
- JF** jour férié = collecte reportée le lendemain.



11 rue Henri Maubert
72120 SAINT-CALAIS
Tél : 02 43 35 86 05
www.syvalorm.fr

	SAMEDI	14h-17h30	9h-12h 14h-17h30	8h30-12h	9h-12h	14h-17h30	14h-17h30	8h30-12h
VENDREDI			9h-12h	14h-18h30 14h-17h30	14h-18h 14h-17h	9h-12h	9h-12h	14h-18h30 14h-17h30
JEUDI		X		X	X	X	X	X
MERCREDI			9h-12h	14h-18h30 14h-17h30	14h-18h 14h-17h	9h-12h	9h-12h	14h-18h30 14h-17h30
MARDI		X		9h-12h	X	X	X	9h-12h
LUNDI		14h-18h 14h-17h		9h-12h	9h-12h	14h-18h 14h-17h	14h-18h 14h-17h	9h-12h
Déchèteries édition 2021								
BESSE-SUR-BRAYE Rue du Val de Braye ☎ 02 43 35 60 76								
LA FERTÉ-BERNARD La Champfôrdière ☎ 02 43 71 48 35								
LE GRAND LUCÉ ZA La Prairie ☎ 02 43 75 94 22								
LOMBRON Le Patraill ☎ 02 43 20 93 23								
MAISONCELLES • BOULOIRE Le Buisson Réjouit ☎ 02 43 35 61 69								
MONDOUBLEAU ZA de l'Entonnoir ☎ 02 54 80 79 38								
MONTALLÉ • SAINT-CALAIS La Chasselouvière ☎ 02 43 35 76 68								

COVID-19 Les heures et les services peuvent varier

Les pots, flacons, bouteilles, bocaux et autres contenants en verre vont dans le container **VERT**.

Les papiers, revues, cahiers, livres vont dans le container **BLEU**. Pas de cartons qui, eux, doivent être déposés en déchetterie.

Ces deux containers se trouvent à la sortie de notre commune, après le monument aux Morts.

Nous vous rappelons qu'il est strictement interdit de déposer des déchets sauvages en dehors des lieux de ramassage de la collecte, sous peine de sanctions.

Les aides à la personne et aux entrepreneurs

Association des Travailleurs en Recherche d'Emploi

Partenaire de l'Etat, du Département de de Pôle Emploi, cette association permet à un public en difficulté d'accéder à l'emploi et de bénéficier d'un accompagnement un retour professionnel.

Atre
28 rue Dunant
72500 Montval en Loir
Tél. : 02 43 79 41 20

Atre Chantier
28 rue Dunant
72500 Montval en Loir
Tél. : 02 43 79 41 20



Le coin de l'Atre (recyclerie)
Lieu-dit Le Rahart
72500 Luceau
Tél. : 02 43 46 38 11

Le Coin de l'Atre
La recyclerie de la Vallée du Loir



Soutien à domicile

Association de service à la personne installée depuis plus de 70 ans en Sarthe. Mission favoriser le maintien à domicile des personnes âgées et/ou en situation de handicap.

Vous avez besoin d'une aide à domicile pour vos tâches quotidiennes quelques jours ou tous les jours de la semaine (aide à la toilette, aux repas, au ménage, courses, etc) : un numéro : **02 43 39 34 36**

L'ADMR de la Chartre sur le Loir



L'ADMR est à votre disposition depuis de nombreuses années.

Intervenant auprès de l'ensemble de la population sarthoise, de la naissance à la fin de vie, l'ADMR propose différents services déclinés en quatre pôles pour mieux vivre chez soi au quotidien :

- Enfance et parentalité
- Accompagnement du handicap
- Services et soins aux seniors
- Entretien de la maison

La Maison des services ADMR Vallée du Loir
16 rue Siméon Berneux
72500 Montval en Loir
Tél. 02 43 46 49 38 - Site : www.admr72.fr

Loircowork

Loircowork est un espace de coworking (travail partagé) et bureaux clés en main pour les professionnels.

C'est un lieu aménagé et équipé pour répondre aux nouvelles formes de travail.

Il est ouvert à tous les professionnels qui souhaitent développer leur activité, se tenir informés de l'actualité économique et se former pour rester compétitif.

Loircowork
Zone de l'Aurière
72430 Loir en Vallée
Tél. : 02 43 38 16 17
<https://www.loircowork.com>



Les services de la mairie

Mairie

1 place Sainte-Anne

72150 Montreuil le Henri

Tél : 02 43 44 82 07

✉ mairie-montreuil-le-henri@wanadoo.fr

Horaires :

Lundi et jeudi : 8 h 30 / 12 h 30

Mardi et vendredi : 8 h 30 / 12 h 30 et
13 h 15 / 16 h 15

Permanences des élus

Alain Chevallier, maire

Sur rendez-vous – 06 09 78 68 44

Sylvie Le Cozleer, première adjointe

Sur rendez-vous - 07 81 33 33 13

Nicolas Hutot, deuxième adjoint

Sur rendez-vous : 06 45 57 22 84

David Morille, troisième adjoint

Sur rendez-vous – 06 68 54 49 81

Personnel municipal

Charlotte Mallet, secrétaire de mairie

Laura Ingrand, préposée à l'agence postale

Stéphanie Ragot, technicienne de surface

Sébastien Jardin, agent technique

Agence locale



Agence Locale La Poste

3, place Sainte-Anne

72150 Montreuil le Henri

Tel : 02.43.44.82.00

Lundi, Mardi, Jeudi et Vendredi :

9 h 15 à 11 h 45

Vendredi : 14 h 30 à 17 h 00

Samedi : 9 h à 12 h 30

Location salle communale

SALLE 2022	Particuliers	Particuliers	Associations	Associations
	Commune	Hors Commune	Commune	Hors Commune
Samedi ou Dimanche	170 €	220 €	85 €	110 €
Journée supplémentaire	50 €	50 €	50 €	50 €
Vin d'honneur	30 €	50 €	30 €	30 €
Vaisselle pour 1 journée	0,60 € le couvert	0,60 € le couvert	0,60 € le couvert	0,60 € le couvert
Vaisselle journée supplémentaire	0,60 € le couvert	0,60 € le couvert	0,60 € le couvert	0,60 € le couvert
Réunion	15 €	15 €	15 €	15 €
CAUTION	500 €	500 €	500 €	500 €
Réservation	75 €	100 €	75 €	100 €
Nombre de personnes maximum : 150				

A savoir :

Réservation de la salle en mairie où un contrat de location sera rempli et signé avec chèque de réservation, chèque de caution et attestation d'assurance.

Vous avez également la possibilité d'emprunter des tables et des chaises, à titre gracieux. Vos remerciements peuvent se faire sous forme d'un don à la coopérative scolaire.

La commune vous offre la possibilité de louer la sono pour un montant de 40 € la journée, avec une caution de 700 €.

Concessions

Cimetière - 50 ans	2022	Cimetière - 30 ans	2022	Cavurne - 15 ans	2022
Commune	175 €	Commune	145 €	Commune	75 €
Frais d'enregistrement	25 €	Frais d'enregistrement	25 €	Frais d'enregistrement	25 €
Total	200 €	Total	170 €	Total	100 €

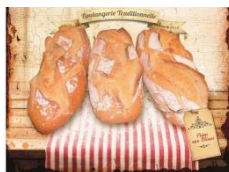
[Tapez ici]

Les commerces et artisans locaux

LE DEPOT DE PAIN...

Lundi, mardi, jeudi, vendredi
et samedi matins, retrait du pain
à l'agence postale.

Dimanche, le dépôt de pain est géré
par vos élus de 9 h 30 à 10 h 30
L'Epi Lucéen : 02 43 40 92 73



PAINS

Baguette	0,95 €
Pain	1,25 €
Boule 200 g	1,10 €
Boule 400g	1,40 €
Pain court	1,50 €
Gros pain (2 livres)	2,60 €

PAINS SPECIAUX (tranchés + 0,10 €)

Parisse nature (tradition)	1,15 €
Parisse graines	1,30 €
Bucheron (complet aux graines)	2,00 €
Complet, Son	1,50 €
Mais (sans gluten)	2,10 €

VIENNOISERIES

Croissant	1,00 €
Pain au chocolat	1,10 €
Brioche nature	1,00 €
Brioche chocolat	1,10 €
Pain aux raisins	1,40 €
Chausson aux pommes	1,40 €
Grande brioche	7,00 €

PATISSERIES

Tarte aux pommes	1,70 €
Tarte aux fruits	1,80 €
Dessert individuel :	1,90 €
<i>Eclair, Flan, Tartelette, Paris-Brest, etc.</i>	

Com mande de pâtisseries 48 avant la date de livraison.

PIZZA MAISON INDIVIDUELLE - 3 € (sur commande)

Tartiflette (pommes de terre, lardons, oignons, fromage)
3 fromages (refrain de Villaines s/ Lucé, chèvre, emmental)
Saumon (saumon, tomates marinées)
Jambon (jambon,tomates, champignons)
Poulet (tomates,poivron,poulet)
Bacon (fromage de chèvre , bacon)



LE POISSONNIER...

Joël Marcel tient boutique tous les jeudis soir de 18 h
à 18 h 30 sur la place Sainte-Anne pour vous proposer
ses produits.

Tél. 02 43 44 67 19

Vente à la ferme

Aurélien Bigarret – porc bio

06 63 60 41 86



Vente à la ferme

Laurent Colas – viande bovine charolaise –

06 79 14 48 98



**Elevage et pension pour chevaux
Cosmétiques au lait de jument**



Elevage de la Perle d'Or
Lucile Guiet & Nicolas Lechouane
Tél. : 06 42 73 00 87 - 02 43 46 83 80
elevage.perleor@gmail.com
Assoperleor.wixsite.com/perleor

**Assure au bon prix
Jérôme Morillon**
Courtier en assurances
assureaubonprix@orange.fr
Tél. : 06 85 15 92 89

Assistantes maternelles agréées

Christelle Legeay – 06 43 46 16 28
Marilyne Mézière – 07 81 49 83 06

REFLEXOLOGIE PLANTAIRE

Marie Eugénie Brossard
Les Ludaudières
Tél. : 06 07 43 57 46
lareflexodemarie@orange.fr

**Entretien espaces verts
Stéphane Hertereau**
Tél. : 06 30 94 67 61

Frédéric VIVIEN

06 70 84 36 75 – frederic.vivien@hotmail.com

TRAVAUX DE CREATION-ENTRETIEN



Tony Canario

Electricité - Domotique - Alarmes
Automatismes
Chauffage - Ventilation

Tél. : 06 23 92 17 12
contact@c-protec.fr

EBTCE

Construction et Rénovation du bâtiment

Certifié RGE

La Choquetterie

Julien.trinhvan@gmail.com

Tél. 07 78 84 13 93



YOGA

Professeure diplômée
06 75 38 43 18



Proche de chez vous

HAMBURGERS | SALADES | HOT-DOGS
TACOS

*Pain spécial du boulanger, viande hachée sur
place, frites maison*



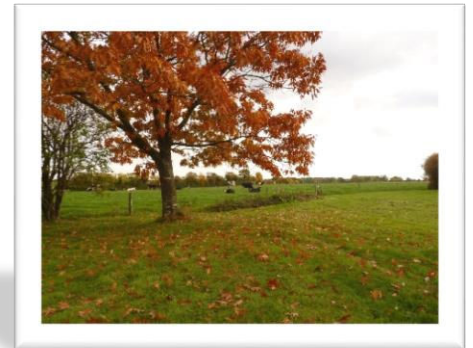
Hébergements

Beau Chêne



M. Mme Pessereau
Croix Rouge
72150 Montreuil le Henri
Tél. : 02 43 44 89 92

*Situé au calme, ce gîte tout confort
pour 10 personnes (4 chambres)
vous accueille toute l'année.
Grand jardin arboré non clos et terrasse.
Accès wifi*

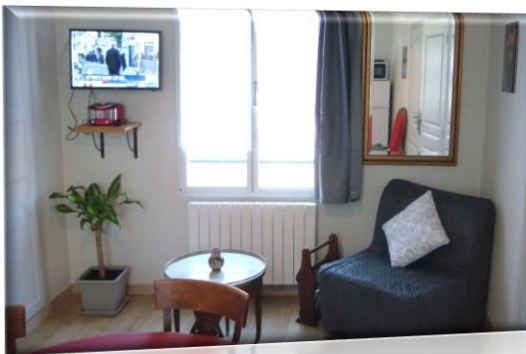


Place Sainte-Anne



Mr. Mme Saïgnat
Bois
72150 Montreuil le Henri
07.86.43.74.62

*Gîte tout confort pour
3 personnes,
sur la place du village.
Animaux acceptés
Accès wifi*



Le Moulin de Monternault

Chambres d'hôtes



Mme Chevallier
06.79.31.56.15
06.09.78.68.44
flodemonternault@orange.fr



Sur la route départementale 34, entre Tresson et Courdemanche, le Moulin de Monternault, qui date du 16ème siècle, dispose de 2 chambres d'hôtes de 1 à 5 personnes.

Florence Chevallier reçoit des touristes du monde entier sur son domaine de 4 hectares.

Le Moulin se situe dans un cadre bucolique, avec un étang, et au bord d'un joli cours d'eau et ses méandres, l'Etangsort.

Piscine disponible de juin à septembre, lit bébé à disposition, wifi gratuite dans chaque chambre et parties communes.



Et pour les balades alentours...

La forêt de Bercé – 12 kms

5400 hectares l'une des plus belles forêts de France, composée de 3000 ha de chênes et de 2400 ha de résineux.

L'abbaye de l'Epau – 28 kms

L'ancienne abbaye cistercienne de la Piété-Dieu de l'Epau, fondée en 1229 par Bérengère de Navarre, veuve du roi Richard Cœur de Lion. Classée Monument Historique.

Le parc zoologique du Domaine de Pescheray, Le Breil sur Mérize – 17 kms

Le Musée des 24 heures du Mans, circuit de la Sarthe – 29 kms

Aux abords du mythique Circuit des 24 Heures.

Le zoo de la Flèche, parc animalier classé parmi les 5 premiers français - 61 kms

Le zoo parc de Beauval, classé 4e plus beau zoo du monde – 120 kms

La Chapelle Saint-Fraimbault – Saint Georges de la Couée – 5 kms

Le château de Courtanvaux et son parc – Bessé sur Braye – 13 kms

Le Mans et sa cité Plantagenêt, berceau dynastique – 32 kms

Le château du Lude, édifié à partir du Xe siècle - 39 kms

La Commanderie d'Arville ou le quotidien des Templiers - 43 kms

Lavardin, village médiéval, **Trôo**, village troglodyte, le manoir de **la Possonnière**, maison natale de P.de Ron-sard, **Saint-Jacques-des-Guérets** et son église romane sur la route de St-Jacques de Compostelle, **les châteaux de la Loire** (Chenonceau 90 kms, Chambord 100 kms), etc.

*Sans oublier l'église **Sainte Anne** de Montreuil bien sûr !...*

Les professionnels de la santé

Maison médicale de Courdemanche

Médecins généralistes :

Docteure Anne-Claire LAWSON : 02 52 50 00 01
Docteur Gabriel VOICU : 02 52 50 00 72/09 72 43 14 92

Kinésithérapeute – Ostéopathe :

Benoît VERGERAU 02 43 79 32 77

Pédicure – Podologue :

Violaine ROCHERON : 02 52 50 00 46

Psychothérapeute :

Marie DELBOS : 06 37 67 85 32

Infirmière (IDE) : Eloïse POUPEE : 06 71 62 48 22

Médecins libéraux et soins paramédicaux Le Grand Lucé

Médecins généralistes :

Docteur Gilbert BOISSIERES : 02 43 40 40 59

Infirmières :

Johanna MIOT : 06 33 46 38 79
Stéphanie VILAIN }
Vanessa ELOY } 02 43 86 34 03
Sandie APPRIOU }
Anne-Sophie VILLA : 06 33 46 38 79

Soins infirmiers à domicile : 02 43 40 92 13

Kinésithérapie - ostéopathie :

Sophie BERTHONNEAU }
Przemyslaw KLICH } 02 43 40 94 32
Ivana AURELIU }
Frédéric GUYONNET : 06 07 23 48 25
Françoise PERSELLO : 02 43 85 61 14
Paul GONTIER : 06 07 24 91 81

Pédicure, orthopédiste :

Françoise DUFOUR : 06 16 19 36 98

Dépistage Covid 19 sur RDV : 02 43 94 71 50

Pharmacies

Pharmacie du Château :

2 rue de l'Hôtel de Ville
72150 Le Grand Lucé
Tél : 02 43 40 90 53

Pharmacie Bracquemond

10 rue Beauregard
72150 Courdemanche
Tél. : 02 43 44 80 82

Les services administratifs

Services des Eaux

Communauté de Communes Loir Lucé Bercé
6, rue de Belleville, 72150 Le Grand Lucé
Tél : 02.43.40.00.30

Trésor Public

14, rue du 11 Novembre, 72500 Montval-sur-Loir
Tél : 02.43.40.90.51
Permanences St Calais - Tél : 02 43 35 01 47
Les lundi, mardi, jeudi : 9 h/12 h et 14 h/16 h.
Le vendredi de 9 h à 12 h.

Centre Social

2, rue de Belleville, 72150 Le Grand Lucé
Tél : 02.43.40.92.76

Multi Accueil « Les Galipettes »

12, rue de Belleville, 72150 Le Grand Lucé
Tél : 02.43.40.14.26

Caisse Allocations Familiales

178 Av Bollée, 72034 Le Mans
Tél : 0 810 25 72 10

CPAM de la Sarthe - Tél : 3646

178 avenue Bollée
72033 Le Mans Cedex 9

Préfecture

Pace Aristide-Briand, 72000 Le Mans
Tél : 02 43 39 70 00

Sous-Préfecture

36 Rue Pape Carpentier, 72200 La Flèche
Tél : 02 43 39 60 50

Communauté de Communes Loir-Lucé-Bercé

2 place Clémenceau - BP 40125 - Château-du-Loir
72500 Montval-sur-Loir Tél : 02 43 38 17 17

Bus France Services

La Communauté de Communes Loir Lucé Bercé propose aux habitants du territoire de les aider dans leurs démarches administratives (dossier retraite, certificat de cession véhicule, demande d'aide à l'amélioration de l'habitat, connexion internet...), par le biais d'un bus qui sillonne les petites communes de son territoire.

Permanence tous les mercredis matin des semaines impaires place Sainte-Anne.

Tél : 07 56 22 15 36

busfranceservicesloiruceberce@gmail.com



2 rue de Belleville, 72150 LE GRAND LUCE

Tél : 02.43.40.90.06

L'accueil de la Brigade est ouvert au public dans le cadre du service normal :

les lundi et vendredi de 14h00 à 18h00

Numéros de téléphone utiles

15 : Samu

18 : Pompiers

17 : Gendarmerie

115 Samu social (sans abri)

02 41 48 21 21 : Centre antipoison d'Angers

09 72 67 50 72 : Urgence dépannage électricité

08 00 47 33 33 : Urgence dépannage gaz

114 : numéro d'appel d'urgence pour les sourds et malentendants. Ce numéro unique, national, gratuit est accessible par visiophonie, tchat, SMS ou fax, 24h/24 et 7j/7. Des agents de régulation 114, sourds et entendant, gèrent votre appel et contactent le service d'urgence le plus proche.

Quelques informations pratiques...

Comment se déplacer à partir de Montreuil ?

MINIBUS : chaque mercredi, aller-retour le Grand Lucé. Appeler le Centre Social au 02 43 40 92 76

RESO'AP : transports entre particuliers, au 02 43 39 44 49 ou contact@resoap.fr

TAD (Transport à la Demande) : service départemental, au plus tard la veille, tél. 02 43 39 90 72

ALEOP : le transport à la demande complète l'offre de transport du réseau de lignes régulières Aléop.

Le transport à la demande pour les personnes à mobilité réduite (déplacements de porte à porte)

Le transport à la demande zonal (déplacements ponctuels, de proximité, en complément des lignes régulières.

Le transport à la demande sur ligne régulière (qui fonctionne soit en rabattement de ligne soit en complément des services réguliers. Pour notre secteur la ligne concernée est la 216.)

Le **covoiturage**, complémentaire à l'offre du réseau de transport régional

Aléop Le Mans : Tél : 02 43 61 37 20

Comment obtenir un titre d'identité, un permis de conduire, etc...

Cartes d'identité et passeports

Les pré-demandes peuvent être initiées en ligne sur le site de l'Agence Nationale des Titres Sécurisés (<https://ants.gouv.fr>) et les documents y afférents déposés, sur rendez-vous, en mairie habilitée : Ecommoy, Montval en Loir et Saint Calais pour la région. Il est possible également de se rendre dans ces mairies pour faire la demande « matérialisée ».

Permis de conduire et cartes grises

A demander directement, en ligne, sur le site de l'Agence Nationale des Titres Sécurisés (<https://ants.gouv.fr>).

Inscription sur les listes électorales

Inscription sur les listes électorales avec le **téléservice** (www.service-public.fr - services en ligne) ou avec un formulaire papier (Cerfa 12669*02) que vous transmettez à la mairie. Dans les deux cas, il vous faudra joindre **vos justificatifs d'identité** (*carte d'identité française valide ou périmée depuis moins de 5 ans au jour du dépôt de votre demande, ou passeport français valide ou périmé depuis moins de 5 ans au jour du dépôt de votre demande*), et **de domicile** (*facture de moins de 3 mois d'eau, d'électricité, de gaz ou de téléphone fixe ou attestation d'assurance de moins de 3 mois ou quittance de loyer de moins de 3 mois, à votre nom*).

Pour mémoire, tout jeune français qui atteint l'âge de 18 ans est inscrit automatiquement sur les listes électorales s'il a bien accompli les formalités de recensement à l'âge de 16 ans (sauf s'il a déménagé entre-temps).

Pour les prochaines élections, la date limite d'inscription est fixée au 4 mars 2022.

Quelles autorisations pour quels travaux ? Pourquoi déclarer mes travaux ?

Les travaux que vous envisagez doivent être conformes aux documents d'urbanisme. Ils sont également susceptibles de modifier l'évaluation du bien en matière d'imposition. C'est pourquoi certains travaux nécessitent une demande d'autorisation.

Le permis de construire

. Agrandissement de votre maison ou d'une annexe au-delà d'une certaine surface : Si les travaux entraînent la création de plus de 40 m² de surface de plancher ou d'emprise au sol ou si les travaux entraînent la création d'une superficie comprise entre 20 m² et 40 m² et que la surface totale de la construction est portée à plus de 150 m².

. Changement de destination du bâtiment (par exemple, transformation d'un local professionnel ou commercial en habitation) avec modification de la structure porteuse ou de la façade.

. Construction d'un abri de jardin de plus de 5 m² si la hauteur est supérieure à 12 m, ou de plus de 20 m² quelle que soit la hauteur.

. Construction d'une piscine de plus de 100m² ou de plus de 1.80m de hauteur.

La déclaration préalable

. Travaux modifiant l'aspect extérieur du bâtiment : création et changement de porte, fenêtre ou toiture et, dans certains cas, ravalement de façade.

. Construction d'un mur de plus de 2 m.

. Agrandissement entraînant la création d'une superficie supérieure à 5m² et n'entrant pas dans le champ du permis de construire.

. Changement de destination du bâtiment n'entrant pas dans le champ du permis de construire.

. Construction d'une piscine de plus de 10 m² et de moins de 100 m² ou de 1.8 m de hauteur.

. Modification du volume de la construction entraînant le percement d'un mur extérieur.

. Installation d'une caravane au jardin plus de 3 mois/an.



Constituez un dossier à déposer en mairie. Il contiendra le formulaire Cerfa correspondant, disponible sur internet ou en mairie, ainsi que des pièces graphiques : plans, photos. Le délai d'instruction du dossier est de deux mois pour un permis et de un mois pour une déclaration. Sans réponse de votre mairie au terme du délai, vous bénéficiez d'une décision tacite, valant accord.

Au cours de l'année

Ils se sont installés à Montreuil,

Amélie Colas,

Marguerite Bertholy

Vincent Martin

? Gagnard

? ex Adet

Bienvenue à eux !



Malo Atry, Rose Roca et Lucy Huron



*sont arrivés parmi nous pour le plus grand plaisir
de leurs parents, que nous félicitons.*

Héloïse Lechouane a été baptisée en mairie le 4 septembre 2021.

Gaëlle Leroux et Louis Pottier se sont pacés le 9 janvier 2021

Aurélie Huron et Florentin Roca se sont unis le 3 juillet 2021

Sincères félicitations



Mais nous avons eu aussi la tristesse de perdre :

Yvette Pavard, née Aubry, le 11 mai 2021

Thérèse Huger, née Choplain, le 22 mai 2021

La messe de sépulture de **Sœur Marie-Odile**, être cher à la Communauté et aux montreuillois,
a été célébrée à la chapelle de la Maison du Pain, le 8 décembre 2021.

Une pensée à leurs proches.

Notes

A series of 18 horizontal dotted lines for writing notes.



L'Etangsort