



La Gazette



Revue d'informations municipale n° 27 - Janvier 2021

Sommaire

Le mot du Maire	1
Le Conseil municipal	2
Bilan financier	3
Vie municipale	4
L'Ecole de Montreuil	6
Le SIVOS	7
Associations montreuilloises	8
Vie Pratique	10
Le Syvalorm	11
Soutien à Domicile, ADMR	12
ATRE	13
Loircowork, CCLM	14
Les services de la mairie	15
Les commerces et artisans montreuillois	17
Hébergements	19
Les professionnels de santé	21
Services Administratifs	22
Informations pratiques	23
Se déplacer à partir de Montreuil	23
CI, PC, etc	23
Etat Civil	24

Toute l'équipe municipale se joint à moi pour vous souhaiter une bonne année 2021 et malgré la crise sanitaire, nous vous souhaitons une bonne santé et nous formulons l'espoir que ce virus épargnera les habitants de notre commune.

2020 n'a pas été une année conforme aux précédentes, il aura fallu modifier nos habitudes, nos comportements, c'est pourquoi je remercie les employés communaux pour leur travail et plus particulièrement ceux qui ont œuvrés à l'école pour permettre aux élèves de suivre une scolarité dans des conditions sanitaires de qualité, cela vaut également pour la cantine.

Nous avons été contraints d'annuler le repas des anciens, mais pour ne pas rompre totalement avec les habitudes, nous avons mis en place des coupons de 20€ chacun et par personne de plus de 60 ans, ils sont à votre disposition en mairie.

Dans la continuité des actions engagées par la précédente municipalité, la fresque sur le mur de l'école a été achevée ainsi que la réfection des portails de l'école. Nous allons repeindre le couloir de l'école et installer une pergola sur la façade de l'école afin de protéger les classes de l'effet du soleil. A des fins éducatives, elle sera végétalisée.

Pour fêter les 150 ans de la guerre de 1870, nous avons effectué des recherches dans les archives et avons retrouvé 2 soldats morts pour la France.

Nous avons fait effectuer quelques travaux dans la lagune pour sa mise en conformité, au niveau du décanteur et du regard situé entre les 2 bassins, le bassin en amont a étéensemencé de bactéries.

Nous avons effectués quelques travaux dans les logements municipaux, une baie vitrée défectueuse a été remplacée, et quelques travaux d'amélioration sanitaires seront bientôt exécutés dans un autre logement.

Nous avons effectué un aménagement à l'emplacement de l'ancienne gare, où une ronceraie commençait à s'installer sur un stock de terre. Le terrain a été nivelé etensemencé de ray-grass. Une haie de charmille sera bientôt plantée, juste à l'arrière des perrons. Le terrain à l'arrière l'école (servant de parking lors des manifestations), a également été nivelé etensemencé de ray-grass.

Nos projets en bref :

- Le fleurissement du bourg, (des plantations ont déjà été effectuées).*
- Installation d'un kiosque à livre sur la place de la Mairie.*
- Repérage des chemins pédestre, installation de bornes pédagogiques sur les parcours, installation de tables forestières à l'arrière de la Mairie et aménagement de l'ancien préau pour offrir un lieu de rassemblement aux randonneurs.*
- Une pré-étude est en cours en vue de l'aménagement de la traversée du bourg, pour des raisons de normes de sécurité tout en améliorant son aspect esthétique.*

Je termine ce message en vous rappelant les consignes de sécurité afin de préserver votre santé : la distanciation sociale, le port du masque, le lavage des mains ou le gel hydro alcoolique. Bien entendu, il faudra suivre scrupuleusement les consignes gouvernementales que vous retrouverez sur tableau d'affichage de la mairie qui sont mises à jour régulièrement.

Alain Chevallier

Votre équipe municipale



Alain Chevallier
Maire



Sylvie Le Cozleer
Première adjointe



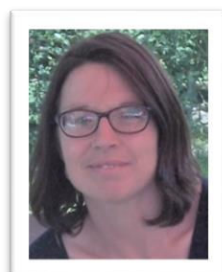
Nicolas Huteau
Deuxième adjoint



David Morille
Troisième Adjoint



Chantale Antoine
Conseillère municipale



Nathalie Ducreux
Conseillère municipale



Fanny Hemme
Conseillère municipale



Patrice Ganot
Conseiller municipal



Laurent Guérineau
Conseiller municipal



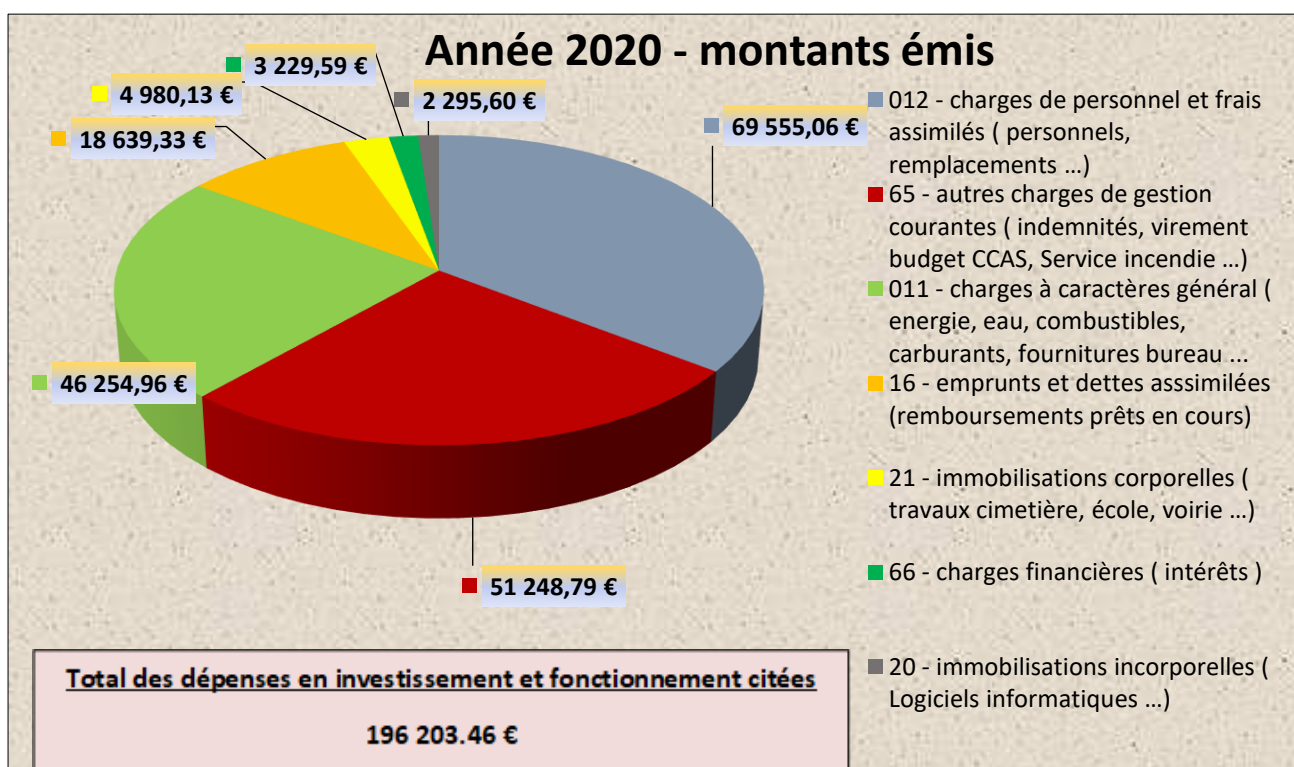
Laurent Ragot
Conseiller municipal



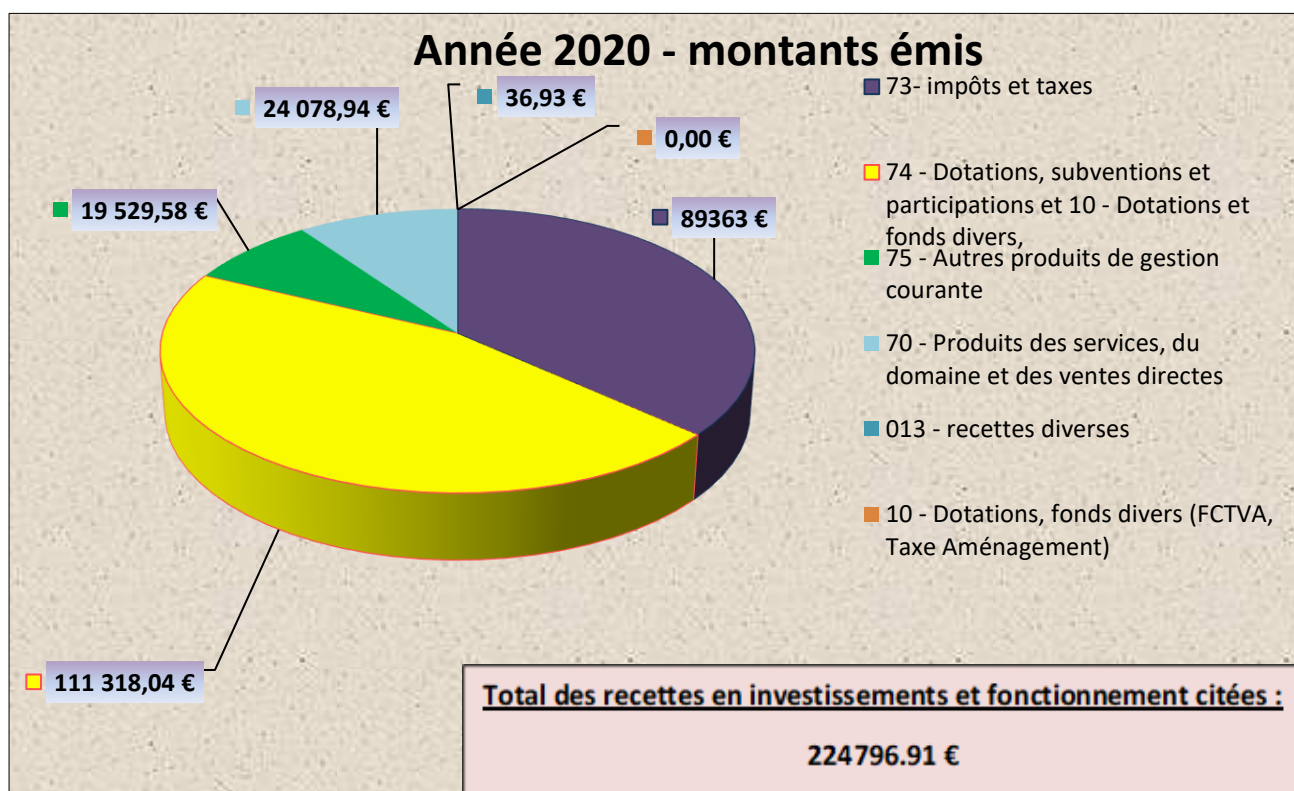
Samuel Trémeau
Conseiller municipal

Bilan financier 2020

Répartition par chapitre en Dépenses



Répartition par chapitre en Recettes



Vie Municipale

PLUI

Le projet du Plan Local d'Urbanisme Intercommunal (PLUi), engagé par la précédente municipalité depuis plus de 3 ans, a été finalisé lors de réunions de la Communauté de Communes Loir-Lucé-Bercé.

Une enquête publique a donc été diligentée par notre CCLLB, durant tout le mois de novembre, afin de permettre à nos administrés de consulter le dossier en mairie et, si besoin, d'y apporter remarques ou commentaires.

Durant cette enquête, comme dans chaque commune relevant de la Communauté de Communes Loir-Lucé-Bercé, un conseiller, délégué par la Comcom, était présent pour une journée en mairie.

Ce fut le cas pour Montreuil le Henri le 12 novembre ou le délégué a pu rencontrer toutes les personnes qui

le souhaitaient afin de commenter ce dossier et de répondre à leurs interrogations.

A la suite de ces journées d'échange, le projet a été entériné par le bureau communautaire de la CCLB.

La lagune

La précédente municipalité avait fait effectuer des travaux de curage sur la lagune en 2019.

Courant 2020, nous y avons fait un ensemencement de bactéries.

Les regards de filtration ont été sécurisés par des plaques en acier, ainsi que le regard central par l'installation d'une grille et de piquets de repérage pour le protéger du passage des engins.

La fresque de l'école



Hervé et Pascale Ingrand ont réalisé la fresque sur les murs de l'enceinte de l'école, concrétisant ainsi la demande de nos prédécesseurs. En y regardant bien, certains Montreuillois pourront même se reconnaître...

« Argent de Poche »

Après plusieurs rencontres en 2020 avec Marianne Rochet, référente familles, animatrice coordinatrice jeunesse au Centre d'Action Sociale du Grand Lucé, nous avons pu mettre en place une convention de partenariat qui va débiter durant les vacances scolaires de février. C'est ainsi que deux jeunes âgés de 13 à 15 ans viendront travailler chaque matin du lundi au vendredi, à la mairie pour de petits travaux de secrétariat, notamment en archivage, contre une petite rémunération qui leur sera versée en fin de mission.

Puis au cours des vacances d'été, quatre jeunes (deux par demi-journée) se relayeront pendant deux semaines pour participer aux travaux de rénovation du couloir de l'école, aux mêmes conditions.

Une initiative saluée par l'ensemble du conseil municipal qui va permettre aux jeunes d'appréhender le milieu professionnel et leur faire découvrir des milieux différents. Vous pouvez vous renseigner auprès du CCAS du Grand Lucé si vos enfants vous paraissent intéressés par cette activité.

Eglise Sainte-Anne

Vous n'êtes pas sans avoir remarqué que la cloche de l'église sonne les heures plus distinctement.

En effet nous avons fait effectuer une réparation, permettant au marteau de sonner juste.

Quant au balancier, il sera bientôt remplacé, ce qui permettra à la cloche de sonner à la volée comme autrefois, lors des cérémonies.

Notre église, magnifiquement restaurée, est ouverte tous les jours de la semaine pendant la durée estivale et le dimanche pendant l'hiver, avec un fond de musique sacrée.



La magnifique charpente du clocher

L'école



Eglise de Courdemanche

Eglise de Montreuil le Henri

L'école de Montreuil le Henri fait partie du SIVOS de La Vallée des Moulins de l'Etangsort qui regroupe les communes de Montreuil le Henri, Courdemanche et Saint-Georges de la Couée.

L'école de Montreuil le Henri fait partie du SIVOS de La Vallée des Moulins de l'Etangsort qui regroupe les communes de Montreuil le Henri, Courdemanche et Saint-Georges de la Couée.

Trente-huit élèves (de la maternelle au CP) sont scolarisés à Courdemanche.



Quarante élèves fréquentent l'école de Montreuil-Le-Henri. Vingt-deux CE1/CE2 sont encadrés par Jean-Christophe Pavie et Franck Beaufile prend en charge les dix-huit CM1/CM2.

Solange Pasquier, Laura Ingrand et Stéphanie Ragot s'occupent des enfants durant les repas.

Malheureusement, compte tenu de la crise sanitaire vécue en 2020, nos élèves n'ont pu participer à aucune sortie ou manifestation, contrairement aux années précédentes.

Cependant, les travaux d'amélioration et d'embellissement de l'école programmés pour cette année devraient se concrétiser :

- Aménagement d'une salle informatique
- Pose de dalles pour faciliter l'accès à la serre construite par les enfants
- Rénovation du couloir (peinture totale)
- Pose d'une pergola-auvent, afin de protéger les classes des fortes chaleurs que nous subissons, aux fins pédagogiques puisque les enfants auront pour mission de végétaliser cette pergola.



Eglise de St Georges de la Couée

COVID-19

En ce qui concerne les mesures prises récemment par les autorités pour le protocole sanitaire, toute l'équipe de l'école avait mis en place, et maintenu, depuis la rentrée de septembre 2019, un certain nombre de gestes barrières :

- Non brassage à la cantine avec une entrée dédiée à chaque classe (y compris des sanitaires différents par classe), positionnement des chaises en quinconce afin que les enfants ne soient pas en vis-à-vis ni côte à côte lors des repas.
- Installation de plots jaunes dans la cour afin de séparer les deux classes lors des récréations
- Port du masque obligatoire pour les enfants dès le mois de novembre dernier, aération et désinfection des locaux renforcées.

Encore un grand merci à nos enseignants et nos personnels communaux pour leur implication et leur dévouement dans cette bataille.

Le Syndicat Intercommunal à Vocation Scolaire

Le conseil syndical du Sivos est composé de neuf membres titulaires et trois suppléants issus des conseils municipaux des communes de Cour-demanche, Saint-Georges de la Couée et Montreuil le Henri.

Fin juillet 2020, le Sivos a procédé à l'installation de ses membres, suite aux élections municipales.

Nouvelle composition du Sivos :

Courdemanche : Francis Boussion, Natacha Longera, Matthieu Paris et Solène Chabalièr.

Saint-Georges-de-la-Couée : Céline Auriàu, Sylvain Bidier, Mathilde Liard et Aurélien Bourcier.

Montreuil le Henri : Alain Chevallier, Nathalie Ducreux, Laurent Ragot et Fanny Hemme.



A. Chevallier, L. Ragot, N. Ducreux, N. Longera, F. Boussion, C. Auriàu, A. Bourcier, M. Liard et S. Bidier

Le Bureau est composé de :

- . Natacha Longera, adjointe à Courdemanche, présidente
- . Céline Auriàu, adjointe à St Georges de la Couée, première vice-présidente
- . Nathalie Ducreux, adjointe à Montreuil le Henri, seconde vice-présidente

Une prime COVID pour les salariés

Fin juillet 2020, le conseil syndical a décidé de verser une prime symbolique de 100 euros à l'ensemble des salariés du Sivos.

Atsem, cantinières, accompagnatrices, agents d'entretien ont, en effet, été en première ligne pour accueillir les enfants du personnel soignant pendant le confinement du printemps 2020, mais aussi à la reprise de l'école alors qu'il a fallu mettre les bouchées doubles pour respecter le protocole sanitaire.

Encore merci au personnel pour son implication au quotidien auprès des élèves des écoles de Courdemanche et Montreuil-le-Henri.



Les bureaux Sivos, situé cour Gérard Ramaugé, sont ouverts au public les mardi et jeudi de 13 à 17 heures et le vendredi de 13 à 15 heures. Vous pouvez y acheter vos cartes de cantine.

Quelques chiffres pour mieux connaître le SIVOS

Le Sivos, c'est un budget annuel de fonctionnement de quelque 185 000 €, dont environ 105 000 € de frais de personnel (six salariés à temps non complet) et 30 000 € pour la fourniture des repas de cantine.

Il dépense également chaque année 4 200 € pour payer les fournitures scolaires des élèves des deux écoles, 5 500 € pour les transports scolaires, 1 200 € de livres, 8 000 € de chauffage, etc.

Enfin, cette année, en raison de la situation sanitaire, plus de 3 100 € (contre 1 700 € les années précédentes) ont été nécessaires pour l'achat des produits d'entretien.

Associations montreuilloises

Généralions Mouvement

Association des Retraités de Montreuil le Henri



En 2020, nous avons tenu en janvier notre Assemblée générale avec le partage de la galette, en février organisé le repas crêpes et le concours de 17 avec le Comité des fêtes.



Programme des activités proposées pour 2021

(en fonction les conditions sanitaires)

- Janvier : Assemblée générale par correspondance
- Annulé : Repas crêpes
- Assemblée générale Pays de la Loire par courrier
- Reporté à une date ultérieure : concours de 17 avec le Comité des Fêtes
- 30 mars à 14h30 : Assemblée générale départementale à l'Abbaye de l'Epau. Ouverte à tous.
- 15 avril : journée jarret
- 28 avril : repas de l'amitié
- 26 mai : journée détente et marche cantonale, plateau repas le midi, à Montreuil le Henri
- 25 juin : repas fête de la musique
- 12 août : galette de la moisson
- 27/28/29/30 août : comice à Villaines sous Lucé
- 2 septembre : journée découverte canton de la Chartre sur le Loir
- 5 septembre : Forum des associations au Grand Lucé pour le canton
- 8 septembre : repas de la rentrée
- 11 au 18 septembre : voyage ANCV
- 5 octobre : 45^{ème} anniversaire GM72
- Novembre : sortie d'une journée
- 3/4/5 décembre : Téléthon
- 12 décembre : concert de Noël au théâtre Les Planches à Courdemanche
- 16 décembre : Bûche de Noël

*Vous pouvez également consulter la section de Montreuil le Henri
sur gm-paysdeluce.jimdo.com*



Comité des Fêtes

Le Comité des Fêtes a lui aussi subi la crise et n'a pu organiser qu'une seule manifestation en 2020, le concours de 17 en partenariat avec Générations Mouvement. Ce fut une belle journée avec un grand nombre de participants sur les deux jours, alliant jeunes et moins jeunes.

Compte tenu des mesures de précaution, l'Assemblée générale du Comité se tiendra durant les vacances de février, dans la salle communale, rue de Lucé.

Tous les montreuillois sont invités à y participer et, pour ceux qui le souhaitent, déposer leur candidature pour le renouvellement du Bureau, notamment aux fonctions de Président et de Secrétaire, Alain Chevalier et Sylvie Le Cozleer ne se représentant pas.

Souhaitons au Comité de pouvoir à nouveau organiser très vite des journées à thèmes et ses traditionnelles activités.

Le Jardinier Sarthois

Section Montreuil le Henri



« L'activité de l'association et des sections s'est arrêtée juste après les rencontres tailles de février et au tout début mars. Donc pas d'exposition au salon de l'habitat, aux fêtes des fleurs et des jardins, aux comices. De même le congrès départemental a dû être reporté à 2021.

La question se pose pour la tenue des assemblées générales. Pourront-elles avoir lieu ? Sans doute que non mais tout dépend de l'évolution sanitaire. Sauf si le confinement était encore de rigueur à cette période, elles seront remplacées par des séances de distributions des collections de graines et règlements des adhésions. Je vous demande donc de consulter la vie des sections pour connaître les dates » (extrait de l'éditorial de Gilles Courant, président du Jardinier Sarthois).

La section de Montreuil le Henri n'ayant pas pu tenir son assemblée générale, nous allons donc procéder à des distributions de graines, le dimanche 7 février de 10 h 30 à 11 h 30, dans les locaux de Générations Mouvement. Je vous souhaite un bon jardinage et une bonne année à tous.

Le Président, Jean-Claude Gangloff - Tél : 06 31 94 62 84

Vie Pratique




Les sacs jaunes pour les collectes sont disponibles en mairie et à l'agence postale aux heures d'ouverture.

Pour mémoire, Montreuil le Henri s'inscrit dans la collecte du vendredi matin apparaissant en gris foncé sur le calendrier. Vous devez sortir vos bacs et sacs jaunes la veille au soir.

Si besoin, vous pouvez vous adresser au Syvalorm 11 rue Henri Maubert 72120 St Calais. Tél. 02 43 35 86 05

JOUR DE COLLECTE DE VOTRE COMMUNE

Sacs jaunes et bacs collectés le même jour






JANVIER							FÉVRIER							MARS									
LU	MA	ME	JE	VE	SA	DI	LU	MA	ME	JE	VE	SA	DI	LU	MA	ME	JE	VE	SA	DI			
				1	2	3	5	1	2	3	4	5	6	7	9	1	2	3	4	5	6	7	
1	4	5	6	7	8	9	10	6	8	9	10	11	12	13	14	10	8	9	10	11	12	13	14
2	11	12	13	14	15	16	17	7	15	16	17	18	19	20	21	11	15	16	17	18	19	20	21
3	18	19	20	21	22	23	24	8	22	23	24	25	26	27	28	12	22	23	24	25	26	27	28
4	25	26	27	28	29	30	31								13	29	30	31					

AVRIL							MAI							JUIN									
LU	MA	ME	JE	VE	SA	DI	LU	MA	ME	JE	VE	SA	DI	LU	MA	ME	JE	VE	SA	DI			
13			1	2	3	4	17					1	2	22		1	2	3	4	5	6		
14	5	6	7	8	9	10	11	18	3	4	5	6	7	8	9	23	7	8	9	10	11	12	13
15	12	13	14	15	16	17	18	19	10	11	12	13	14	15	16	24	14	15	16	17	18	19	20
16	19	20	21	22	23	24	25	20	17	18	19	20	21	22	23	25	21	22	23	24	25	26	27
17	26	27	28	29	30			21	24	25	26	27	28	29	30	26	28	29	30				
								22	31														

JUILLET							AOÛT							SEPTEMBRE									
LU	MA	ME	JE	VE	SA	DI	LU	MA	ME	JE	VE	SA	DI	LU	MA	ME	JE	VE	SA	DI			
26				1	2	3	4	30						1	35			1	2	3	4	5	
27	5	6	7	8	9	10	11	31	2	3	4	5	6	7	8	36	6	7	8	9	10	11	12
28	12	13	14	15	16	17	18	32	9	10	11	12	13	14	15	37	13	14	15	16	17	18	19
29	19	20	21	22	23	24	25	33	16	17	18	19	20	21	22	38	20	21	22	23	24	25	26
30	26	27	28	29	30	31		34	23	24	25	26	27	28	29	39	27	28	29	30			
								35	30	31													

OCTOBRE							NOVEMBRE							DÉCEMBRE									
LU	MA	ME	JE	VE	SA	DI	LU	MA	ME	JE	VE	SA	DI	LU	MA	ME	JE	VE	SA	DI			
39					1	2	3	44	1	2	3	4	5	6	7	48			1	2	3	4	5
40	4	5	6	7	8	9	10	45	8	9	10	11	12	13	14	49	6	7	8	9	10	11	12
41	11	12	13	14	15	16	17	46	15	16	17	18	19	20	21	50	13	14	15	16	17	18	19
42	18	19	20	21	22	23	24	47	22	23	24	25	26	27	28	51	20	21	22	23	24	25	26
43	25	26	27	28	29	30	31	48	29	30						52	27	28	29	30	31		

 **Mardi :**
 Semaine paire = Bac + papiers
 Semaine impaire = Bac + emballages
 **JF** jour férié = collecte reportée le lendemain.



11 rue Henri Maubert
72120 SAINT-CALAIS
Tél : 02 43 35 86 05
www.syvalorm.fr

Les pots, flacons, bouteilles, bocaux et autres contenants en verre vont dans le container **VERT**.

Les papiers, revues, cahiers, livres vont dans le container **BLEU**. Pas de cartons qui, eux, doivent être déposés en déchetterie.

Ces deux containers se trouvent à la sortie de notre commune, après le monument aux Morts.

Nous vous rappelons qu'il est strictement interdit de déposer des déchets sauvages en dehors des lieux de ramassage de la collecte, sous peine de sanctions.

HORAIRES DE VOS DECHETERIES

COVID-19 Les heures et les services peuvent varier

Syvalorm Déchèteries édition 2021	LUNDI	MARDI	MERCREDI	JEUDI	VENDREDI	SAMEDI
BESSÉ-SUR-BRAYE Rue du Val de Braye ☎ 02 43 35 60 76	14h-18h 14h-17h	X	9h-12h	X	9h-12h	14h-17h30
LA FERTÉ-BERNARD La Champfordière ☎ 02 43 71 48 35	←-----		9h-12h / 14h-18h30 9h-12h / 14h-17h30	-----→		9h-12h 14h-17h30
LE GRAND LUCÉ ZA La Prairie ☎ 02 43 75 94 22	9h-12h	9h-12h	14h-18h30 14h-17h30	X	14h-18h30 14h-17h30	8h30-12h
LOMBRON Le Paturail ☎ 02 43 20 93 23	9h-12h	X	14h-18h 14h-17h	X	14h-18h 14h-17h	9h-12h
MAISONCELLES • BOULOIRE Le Buisson Réjoui ☎ 02 43 35 81 69	14h-18h 14h-17h	X	9h-12h	X	9h-12h	14h-17h30
MONDOUBLEAU ZA de l'Entonnoir ☎ 02 54 80 79 38	14h-18h 14h-17h	X	9h-12h	X	9h-12h	14h-17h30
MONTAILLÉ • SAINT-CALAIS La Chasselouvière ☎ 02 43 35 76 68	9h-12h	9h-12h	14h-18h30 14h-17h30	X	14h-18h30 14h-17h30	8h30-12h



Travailleurs en recherche d'emploi

L'Association des Travailleurs en Recherche d'Emploi est une association à but non lucratif implantée depuis plus de 25 ans sur le territoire local. Partenaire de l'Etat, du Département et de Pôle Emploi, elle permet à un public en difficulté d'accéder à l'emploi et de bénéficier d'un accompagnement à un retour professionnel.

Elle a pour rôle la mise à disposition de salariés auprès de particuliers, entreprises, artisans, commerçants, collectivités, ou associations :

- Entretien de la maison : ménage, repassage, courses, personnel de compagnie...
- Jardinage : tonte, taille, plantations, bêchage, bois...
- Bricolage : petits travaux de maçonnerie, peinture, montage de meubles...
- Manutention diverse : rangement, aide au déménagement

Vous avez besoin d'aide pour quelques heures, jours, mois... Atre peut donc apporter une solution rapide en recherchant le salarié compétent.

Tarifs horaires (pas assujettissement à la TVA)

- Particuliers : 17.54 € (déduction fiscale de 50 %)
- Artisans, commerçants, collectivités, associations : 18.63 €
- Entreprises : 19.30 €

Deux chantiers d'insertion...

Uniquement pour les associations, entreprises et collectivités. L'association propose 2 domaines d'intervention :

- Entretien des espaces verts et petits travaux de bâtiments
- Entretien du linge et des locaux

Un devis peut vous être proposé en contactant Atre Chantier : Centre Chevalier - 28 rue Henri Dunant 72500 Montval en Loir - Tél. : 02.43.79.41.20 @ atre72@wanadoo.fr

Du lundi au vendredi de 8h30 à 12h30 et de 13h30 à 17h00.

Une recyclerie : le Coin de l'Atre

Bénévoles et salariés participent à des activités de récupération, de tri et de vente à petits prix de vêtements, chaussures, linge de maison, objets de décoration, vaisselle, mobilier... Chacun peut venir déposer aux heures d'ouverture ou effectuer des achats à petits prix. Des enlèvements à domicile sont également possibles.

Le Coin de l'Atre à Luceau. Tél.02.43.46.38.11 Ouvert du mardi au vendredi de 14 à 17 h



Soutien à Domicile

Soutien à Domicile est une association de service à la personne installée depuis plus de 70 ans en Sarthe. Notre mission : favoriser le maintien à domicile des personnes âgées et/ou situation de handicap.

Vous avez besoin d'une aide à domicile pour vous aider dans vos tâches quotidiennes (aide à la toilette, au repas, au ménage, courses ...) : **«Besoin d'aide» : 02 43 39 34 36.**

Vous cherchez un travail proche de chez vous, vous êtes bienveillante et vous souhaitez vous investir auprès des plus vulnérables, vous possédez un moyen de locomotion et vous acceptez de travailler certains week-ends :

N'hésitez pas à rejoindre notre équipe en adressant votre CV et lettre de motivation à recrutements.sad@gmail.com ou en nous contactant au 02 43 39 75 32.

Association Loi 1901 Service à la Personne



SOUTIEN A DOMICILE



RECRUTE

Des Aides à Domicile (H/F)
Sur toute la Sarthe

CDI/CDD
Job d'été
VSD

- Vous souhaitez vous investir auprès des personnes âgées ou en situation de handicap
- Vous avez le permis et/ou un moyen de locomotion
- Vous acceptez de travailler certains week-ends

Vous êtes autonome et organisé
Vous faites preuve de Bienveillance et d'empathie



Rejoignez notre équipe!

02 43 39 75 32

recrutements.sad@gmail.com

Soutien à Domicile, 34 rue Paul Ligneul - 72015 LE MANS cedex 2

SIRET : 822 745 583 000 14 — Ne pas jeter sur la voie publique

Association Loi 1901 Service à la Personne



Vos missions :

- Aide à la toilette, transfert lever et coucher
- Entretien du cadre de vie et du linge, courses
- Préparation et aide à la prise des repas
- Accompagnement aux activités de loisirs

Nos engagements :

- Interventions proches de chez vous
- Contrat adaptable à votre situation en nombre d'heures
- Jour de repos fixe
- Soutien technique 7 jours/7 pendant toutes les plages horaires d'intervention
- Formation tout au long de votre parcours professionnel

Les + de l'Association :

- Permanences des Responsables de Secteurs sur toute la Sarthe
- Un service d'urgence joignable du lundi au dimanche
- Dimanche et Jour Férié majorés à 45 %
- Comité d'entreprise



Envoyez CV & lettre de motivation:

Service Recrutement

recrutements.sad@gmail.com

Soutien à Domicile, 34 rue Paul Ligneul - 72015 LE MANS cedex 2

SIRET : 822 745 583 000 14 — Ne pas jeter sur la voie publique



L'ADMR de La Chartre sur le Loir

L'ADMR est à votre service depuis plus de 70 ans en Sarthe. Intervenant auprès de l'ensemble de la population, de la naissance à la fin de vie, l'ADMR propose différents services déclinés en quatre pôles pour mieux vivre chez soi au quotidien :

Enfance et parentalité

- Apporter un soutien dans le quotidien des familles face à des difficultés ponctuelles ou durables
- Garde d'enfant

Accompagnement du Handicap

- Accompagner des personnes adultes et enfants en situation de handicap dans les gestes de la vie quotidienne

Services et soins aux seniors

- Apporter un soutien dans les actes de la vie quotidienne pour des personnes âgées
- Mise en place d'une Téléoassistance (Filien ADMR)

Entretien de la maison

- Réaliser l'entretien du logement et du linge

L'ADMR recrute des employés de ménage, assistants de vie, et aides-soignants. Ces métiers nécessitent un bon relationnel auprès d'un public fragilisé, des capacités d'autonomie, d'écoute et d'adaptation Venez rejoindre nos équipes ! Envoyez votre candidature à : recrutement@fed72.admr.org. L'ADMR est un acteur du développement local : créateur d'emplois de proximité et de lien social

La Maison des services ADMR Vallée du Loir

16 rue Siméon Berneux

72500 Montval en Loir

02 43 46 49 38 - Site : www.admr72.fr

Lundi, mardi et vendredi : 9 h à 13 h et de 14 h à 16 h 30

Jeudi : de 9 h à 13 h

Lieux d'intervention : Beaumont sur Dême, Chahai-gnes, Courdemanche, La Chartre sur le Loir, Le Grand Lucé, Lhomme, Loir en Vallée, Marçon, Montreuil le Henri, St Georges de la Couée, St Pierre du Lorouër, St Vincent du Lorouër, Pruillé l'Eguillé

Inauguré le 1^{er} avril 2019, Loircowork est un projet stratégique pour l'économie de la Communauté de Communes Loir-Lucé-Bercé. L'ambition est de dynamiser l'économie territoriale, d'accompagner les professionnels pour faire face aux nouveaux défis et d'apporter une richesse entrepreneuriale sur le territoire. Aujourd'hui, internet et les outils numériques permettent d'exercer une activité professionnelle à distance sans devoir être présent physiquement dans l'entreprise. Le confinement lié à la Covid-19 a d'ailleurs accéléré la mise en place du télétravail au sein des entreprises. La Communauté de Communes a compris l'enjeu que représentait une telle innovation pour un territoire rural. C'est ainsi qu'est né Loircowork.

Connaissez-vous Loircowork ?

Loircowork est un espace de coworking (travail partagé en anglais) et bureaux clés en main pour les entreprises. C'est un lieu aménagé et équipé pour répondre aux nouvelles formes de travail. Situé à Loir-en-Vallée, il est ouvert à tous les professionnels qui souhaitent développer leur activité, se tenir informé de l'actualité économique et se former pour rester compétitif.

Ainsi, les chefs d'entreprise, les télétravailleurs, les entrepreneurs, les artisans, les commerçants, les freelances, les agriculteurs et les porteurs de projets professionnels peuvent bénéficier d'un lieu pour travailler et nouer des relations avec d'autres professionnels ayant des compétences diverses et complémentaires.

Deux solutions sont possibles pour bénéficier de cet espace : 40€ TTC/ an pour profiter d'un bureau décroissant favorisant l'échange entre professionnels ou 90€ TTC/mois pour louer un bureau individuel, équipé et sécurisé.

Loir-Lucé-Bercé innove pour votre territoire, un nouveau bâtiment est en construction !

Loircowork, actuellement implanté dans un bâtiment de la Communauté de Communes Loir-Lucé-Bercé,

compte déjà plus de 40 membres et sert de prémisses à un projet de plus grande envergure. Vous avez sans nul doute suivi l'actualité économique de ces derniers mois pour savoir qu'un nouveau bâtiment est actuellement en construction sur la Zone d'Activité Economique de l'Aurière. Ce nouvel espace de plus de 600 m², réalisé avec le cabinet d'architecture A3DESS, offrira un plus large panel de services aux professionnels. Il disposera, en plus d'un espace de coworking et de bureaux privés, d'un Fab-Lab, de salles pouvant accueillir des formations, d'une solution de domiciliation d'entreprises, d'un espace de restauration, d'une salle de créativité... L'ensemble du mobilier contenu dans l'actuel espace Loircowork sera transféré vers le nouveau bâtiment dont l'ouverture est prévue en Septembre 2021. Le bâtiment,

une fois vidé, sera de nouveau mis à la location aux profits d'entreprises qui auront besoin d'un local de stockage, de fabrication ou de réparation.

Qui sont les membres de Loircowork ?

Ils sont plus de 40 et viennent de tout horizon ! Ils apprécient particulièrement Loircowork parce qu'il offre la possibilité de travailler en dehors de leur domicile, pour la convivialité des échanges,

pour la qualité du réseau internet et surtout la possibilité de développer leur activité près de chez eux avec des compétences locales.

Loircowork est un outil de développement économique qui leur permet aussi d'enrichir leurs connaissances sur des sujets incontournables tels que, l'e-commerce, les réseaux sociaux, le recrutement, l'e-réputation ...

Suivez l'actualité de Loircowork sur les réseaux sociaux

Abonnez-vous à [@Loircowork](#) et découvrez les prochaines dates des formations sur [@Loirtech](#), elles sont accessibles à tous les professionnels du territoire.

Adresse :

Loircowork, Zone d'Activité Economique Ruillé-sur-Loir
72340 Loir-en-Vall



Les services de la mairie

Mairie

1 place Sainte-Anne
72150 Montreuil le Henri
Tél : 02 43 44 82 07
✉ mairie-montreuil-le-henri@wanadoo.fr

Horaires :

Mardi, Mercredi, Jeudi, Vendredi :
9 h à 12 h 15
2^{ème} samedi du mois : 9 h à 12 h

Permanences des élus

Alain Chevallier, maire
Sur rendez-vous – 06 09 78 68 44

Nicolas Hutot, deuxième adjoint
Sur rendez-vous : 06 45 57 22 84

Sylvie Le Cozleer, première adjointe
Sur rendez-vous - 07 81 33 33 13

David Morille, troisième adjoint
Sur rendez-vous – 06 68 54 49 81

Personnel communal

Charlotte Mallet, secrétaire de mairie

Solange Pasquier, technicienne de surface

Laura Ingrand, préposée à l'agence postale

Sébastien Jardin, agent technique (CDD)

Agence locale



Lundi, Mardi, Jeudi et Vendredi :
9 h 15 à 11 h 45
Vendredi : 14 h 30 à 17 h 00
Samedi : 9 h à 12 h 30

Agence Locale La Poste
3, place Sainte-Anne
72150 Montreuil le Henri
Tel : 02.43.44.82.00

Vente de cartes de cantine en régie pour le SIVOS

Location salle communale

SALLE 2021	Particuliers	Particuliers	Associations	Associations
	Commune	Hors Commune	Commune	Hors Commune
Samedi ou Dimanche	170 €	220 €	85 €	110 €
Journée supplémentaire	50 €	50 €	50 €	50 €
Vin d'honneur	30 €	50 €	30 €	30 €
Vaisselle pour 1 journée	0,60 € le couvert	0,60 € le couvert	0,60 € le couvert	0,60 € le couvert
Vaisselle journée supplémentaire	0,60 € le couvert	0,60 € le couvert	0,60 € le couvert	0,60 € le couvert
Réunion	15 €	15 €	15 €	15 €
CAUTION	500 €	500 €	500 €	500 €
Réservation	75 €	100 €	75 €	100 €
Nombre de personnes maximum : 150				

A savoir :

Réservation de la salle en mairie où un contrat de location sera rempli et signé avec chèque de réservation, chèque de caution et attestation d'assurance.

Vous avez également la possibilité d'emprunter des tables et des chaises, à titre gracieux. Vos remerciements peuvent se faire sous forme d'un don à la coopérative scolaire.

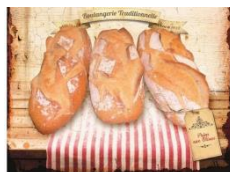
La commune vous offre la possibilité de louer la sono pour un montant de **40 € la journée**, avec une **caution de 700 €**.

Concessions

Cimetière - 50 ans	2021	Cimetière - 30 ans	2021	Cavurne - 15 ans	2021
Commune	175 €	Commune	145 €	Commune	75 €
Frais d'enregistrement	25 €	Frais d'enregistrement	25 €	Frais d'enregistrement	25 €
Total	200 €	Total	170 €	Total	100 €

Les commerces et artisans locaux

LE DEPOT DE PAIN...



Depuis le 1^{er} janvier, nous travaillons avec la boulangerie pâtisserie l'Epi Lucéen, au Grand Lucé.

Seule modification pour vous, le jour de fermeture est dorénavant le mercredi au lieu du lundi.

Les lundi, mardi, jeudi, vendredi et samedi matins, c'est donc Laura qui vous accueille pour le dépôt de pain (Charlotte assurant le relais).

Le dimanche et lors des absences simultanées de Laura et Charlotte, le dépôt est géré par vos élus de 9 h 30 à 10 h 30.

L'Epi Lucéen (téléphone : 02 43 40 92 73) vous présente ses produits habituels, mais bien évidemment se tient à votre disposition pour toute commande particulière que vous pourriez traiter directement avec eux et faire livrer avec votre pain à Montreuil. Vous avez également la possibilité de commander en venant retirer votre pain en mairie (prévoir un délai de 48 h pour certains produits) et payable avec votre pain.

L'équipe municipale, qui tenait absolument à assurer la continuité de ce service, espère ainsi répondre à vos attentes.

Et... les nouveaux clients seront les bienvenus !

PAINS

Baguette	0,90 €
Pain	1,20 €
Boule 200 g	1,10 €
Boule 400g	1,40 €
Pain court	1,40 €
Pain brique (carré)	1,40 €
Gros pain (2 livres)	2,60 €

VIENNOISERIES

Croissant	0,90 €
Pain au chocolat	1,00 €
Brioche nature	1,00 €
Brioche chocolat	1,10 €
Pain aux raisins	1,30 €
Chausson aux pommes	1,30 €
Viennoise nature	1,60 €
Viennoise chocolat	1,80 €
Grande brioche	6,50 €

PAINS SPECIAUX (tranchés + 0,10 €)

Parisse nature (tradition)	1,10 €
Parisse graines	1,30 €
Bucheron (complet aux graines)	1,90 €
Complet	1,40 €
Mais (sans gluten)	2,00 €

PATISSERIES

Tarte aux pommes	1,60 €
Tarte aux fruits	1,80 €
Dessert individuel : Eclair, Flan, Tartelette, Paris-Brest, etc.	1,60 à 2,60 €

PIZZA MAISON INDIVIDUELLE - 3 € sur commande

Tartiflette (pommes de terre, lardons, oignons, fromage)
3 fromages (refrain de Villaines s/ Lucé, chèvre, emmental)
Saumon (saumon, tomates marinées)
Jambon (jambon,tomates, champignons)
Poulet (tomates,poivron,poulet)
Bacon (fromage de chèvre , bacon)



LE POISSONNIER...

Joël Marcel tient boutique tous les jeudis soirs de 18 h à 18 h 30 sur la place Sainte-Anne pour vous proposer ses produits.

Tél. 02 43 44 67 19

EBTCE

Construction et Rénovation du bâtiment

Certifié RGE

La Choquerterie

Julien.trinhvan@gmail.com

Tél. 07 78 84 13 93



Tony Canario

Electricité - Domotique - Alarmes
Automatismes
Chauffage - Ventilation

Tél. : 06 23 92 17 12
contact@c-protec.fr

Vente à la ferme



Aurélien Bigarret - porc bio -

06 63 60 41 86

Laurent Colas - viande bovine charolaise -

06 79 14 48 98

VIVIEN AGRI

Vente de matériel agricole



Tél. 02 43 44 81 42 - Fax 02 43 44 49 52

Elevage et pension pour chevaux Cosmétiques au lait de jument



Elevage de la Perle d'Or
Lucile Guiet & Nicolas Lechouane
Tél. : 06 42 73 00 87 - 02 43 46 83 80
elevage.perleor@gmail.com
Assoperleor.wixsite.com/perleor

Assistante maternelle agréée

Christelle Legeay - 06 43 46 16 28

Assure au bon prix
Jérôme Morillon
Courtier en assurances

assureaubonprix@orange.fr

Tél. : 06 85 15 92 89



Stéphane Hertereau
Espaces verts (Césu)
Tél. : 00 00 00 00 00

REFLEXOLOGIE PLANTAIRE

Marie Eugénie Brossard
Les Ludaudières
Tél. : 06 07 43 57 46
lareflexodemarie@orange.fr



new in town
Steve's Diner Food-Truck
06-89-16-58-75

Proche de chez vous

HAMBURGERS | SALADES | HOT-DOGS
TACOS

*Pain spécial du boulanger, viande hachée sur
place, frites maison*

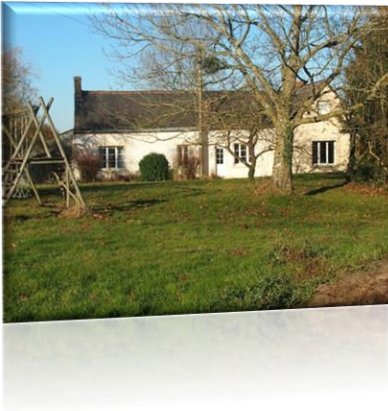


Retrouvez notre tournée et nos menus sur



Hébergements

Beau Chêne



*Situé au calme, ce gîte tout confort
pour 10 personnes (4 chambres)
vous accueille toute l'année.
Grand jardin arboré non clos et terrasse.
Accès wifi*



M. Mme Pessereau
Croix Rouge
72150 Montreuil le Henri
Tél. : 02 43 44 89 92



Place Sainte-Anne

Mr. Mme Saïgnat
Bois
72150 Montreuil le Henri
07.86.43.74.62



*Gîte tout confort pour
3 personnes,
sur la place du village.
Animaux acceptés
Accès wifi*



Le Moulin de Monternault

Chambres d'hôtes



Mme Chevallier
06.79.31.56.15
06.09.78.68.44
flodemonternault@orange.fr



Sur la route départementale 34, entre Tresson et Courdemanche, le Moulin de Monternault, qui date du 16ème siècle, dispose de 2 chambres d'hôtes de 1 à 5 personnes.

Florence Chevallier reçoit des touristes du monde entier sur son domaine de 3 hectares.

Le Moulin de Monternault se situe dans un cadre bucolique au bord d'un joli cours d'eau et ses méandres, l'Étangsort. Piscine disponible de juin à septembre, lit bébé à disposition, wifi gratuite dans chaque chambre et parties communes.



Et pour les balades alentours...

La forêt de Bercé – 12 kms

5400 hectares l'une des plus belles forêts de France, composée de 3000 ha de chênes et de 2400 ha de résineux.

L'abbaye de l'Épau – 28 kms

L'ancienne abbaye cistercienne de la Piété-Dieu de l'Épau, fondée en 1229 par Bérengère de Navarre, veuve du roi Richard Cœur de Lion. Classée Monument Historique.

Le parc zoologique du Domaine de Pescheray, Le Breil sur Méryze – 17 kms

Le Musée des 24 heures du Mans, circuit de la Sarthe – 29 kms

Aux abords du mythique Circuit des 24 Heures.

Le zoo de la Flèche, parc animalier classé parmi les 5 premiers français - 61 kms **Le zoo parc de Beauval**, classé 4e plus beau zoo du monde – 120 kms

La Chapelle Saint-Fraimbault – Saint Georges de la Couée – 5 kms

Le château de Courtanvaux et son parc – Bessé sur Braye – 13 kms

Le Mans et sa cité Plantagenêt, berceau dynastique – 32 kms

Le château du Lude, édifié à partir du Xe siècle - 39 kms

La Commanderie d'Arville ou le quotidien des Templiers - 43 kms

Lavardin, village médiéval, **Trôo**, village troglodyte, le manoir de **la Possonnière**, maison natale de P. de Ron-sard, **Saint-Jacques-des-Guérets** et son église romane sur la route de St-Jacques de Compostelle, **les châteaux de la Loire** (Chenonceau 90 Chambord 100 kms), etc

*Sans oublier l'Église **Sainte Anne** de Montreuil bien sûr !...*

Les professionnels de la santé



Maison médicale de Courdemanche

Médecins généralistes :

Docteure Anne-Claire LAWSON : 02 52 50 00 01

Docteur Gabriel VOICU : 02 52 50 00 72

Kinésithérapeutes – Ostéopathe :

Benoît VERGERAU 02 43 79 32 77

Pédicure – Podologue :

Violaine ROCHERON : 02 52 50 00 46

Infirmière (IDE) :

Eloïse POUPEE : 06 71 62 48 22

Psychothérapeute :

Marie DELBOS : 06 37 67 85 32

Diététicienne :

Clémence BOUIN : 06 77 12 42 01

Médecins libéraux et soins paramédicaux Le Grand Lucé

Médecins généralistes :

Docteure Adèle NGA : 02.43.61.51.36

Docteur Gilbert BOISSIERES : 02 43 40 40 59

Kinésithérapie - ostéopathie :

Frédéric GUYONNET

Sophie BERTHONNEAU } 02 43 40 94 32

Przemysław KLICH

Françoise PERSELLO : 02 43 28 98 60

Dentiste :

Docteure Sylvie RANNOU : 02 43 40 98 67

Infirmières :

Johanna MIOT : 06 33 46 38 79

Stéphanie VILAIN

Vanessa ELOY } 02 43 86 34 03

Sandie APPRIOU

Sylvie COCHIN - Villaines-sous-Lucé : 02.43.84.97.42

Soins infirmiers à domicile : 02 43 40 92 13

Pédicure, orthopédiste : Françoise DUFOUR : 02 43 40 92 39

Pharmacies

Pharmacie du Château :

Laure DESNOS

2 rue de l'Hôtel de Ville

72150 Le Grand Lucé

Tél : 02 43 40 90 53

Pharmacie Bracquemond

Martine Bracquemond

10 rue Beauregard

72150 Courdemanche

Tél. : 02 43 44 80 82

Les services administratifs

Services des Eaux

Communauté de Communes Loir Lucé Bercé
6, rue de Belleville, 72150 Le Grand Lucé
Tél : 02.43.40.00.30

Trésor Public

14, rue du 11 Novembre, 72500 Montval-sur-Loir
Tél : 02.43.40.90.51
Permanences St Calais - Tél : 02 43 35 01 47
Les lundis, mardis, jeudis et vendredis de 9 h à 12 h.
Sur RDV les lundis, mardis et jeudis de 14 h à 16 h.

Centre Social

Yohan Ragaigne, Directeur
2, rue de Belleville, 72150 Le Grand Lucé
Tél : 02.43.40.92.76 / Fax : 02.43.40.94.79

Multi Accueil « Les Galipettes »

12, rue de Belleville, 72150 Le Grand Lucé
Tél : 02.43.40.14.26

Caisse Allocations Familiales

178 Av Bollée, 72034 Le Mans
Tél : 0 810 25 72 10

CPAM de la Sarthe

178 avenue Bollée
72033 Le Mans Cedex 9
Tél : 3646

Préfecture

Pace Aristide-Briand, 72000 Le Mans
Tél : 02 43 39 70 00

Sous-Préfecture

36 Rue Pape Carpentier, 72200 La Flèche
Tél : 02 43 39 60 50

Communauté de Communes Loir-Lucé-Bercé

2 place Clémenceau - BP 40125 - Château-du-Loir
72500 Montval-sur-Loir Tél : 02 43 38 17 17



2 rue de Belleville, 72150 LE GRAND LUCE
Tél : 02.43.40.90.06

L'accueil de la Brigade est ouvert au public dans le cadre du service normal :
les lundi et vendredi de 14h00 à 18h00

Numéros de téléphone utiles :

15 : Samu

18 : Pompiers

17 : Gendarmerie

115 Samu social (sans abri)

02 41 48 21 21 : Centre antipoison d'Angers

09 72 67 50 72 : Urgence dépannage électricité

08 00 47 33 33 : Urgence dépannage gaz

114 : numéro d'appel d'urgence pour les sourds et malentendants. Ce numéro unique, national, gratuit est accessible par visiophonie, tchat, SMS ou fax, 24h/24 et 7j/7. Des agents de régulation 114, sourds et entendant, gèrent votre appel et contactent le service d'urgence le plus proche

Quelques informations pratiques...

Comment se déplacer à partir de Montreuil ?

MINIBUS : chaque mercredi, aller-retour le Grand Lucé. Appeler le Centre Social au 02 43 40 92 76

RESO'AP : transports entre particuliers, au 02 43 39 44 49 ou contact@resoap.fr

TAD (Transport à la Demande) : service départemental, au plus tard la veille, tél. 02 43 39 90 72

Comment obtenir un titre d'identité, un permis de conduire, etc...

Cartes d'identité et passeports

Les pré-demandes peuvent être initiées en ligne sur le site de l'Agence Nationale des Titres Sécurisés (<https://ants.gouv.fr>) et les documents y afférents déposés, sur rendez-vous, en mairie habilitée : Ecommoy, Montval en Loir et Saint Calais pour la région. Il est possible également de se rendre dans ces mairies pour faire la demande « matérialisée ».

Permis de conduire et cartes grises

A demander directement, en ligne, sur le site de l'Agence Nationale des Titres Sécurisés (<https://ants.gouv.fr>).

Quelles autorisations pour quels travaux ?

Pourquoi déclarer mes travaux ?

Les travaux que vous envisagez doivent être conformes aux documents d'urbanisme. Ils sont également susceptibles de modifier l'évaluation du bien en matière d'imposition. C'est pourquoi certains travaux nécessitent une demande d'autorisation.

Le permis de construire

. Agrandissement de votre maison ou d'une annexe au-delà d'une certaine surface : Si les travaux entraînent la création de plus de 40m² de surface de plancher ou d'emprise au sol ou si les travaux entraînent la création d'une superficie comprise entre 20m² et 40m² et que la surface totale de la construction est portée à plus de 150 m².

. Changement de destination du bâtiment (par exemple, transformation d'un local professionnel ou commercial en habitation) avec modification de la structure porteuse ou de la façade.

. Construction d'un abri de jardin de plus de 5m² si la hauteur est supérieure à 12m, ou de plus de 20m² quelle que soit la hauteur.

. Construction d'une piscine de plus de 100m² ou de plus de 1.80m de hauteur.

La déclaration préalable

. Travaux modifiant l'aspect extérieur du bâtiment : création et changement de porte, fenêtre ou toiture et, dans certains cas, ravalement de façade.

. Construction d'un mur de plus de 2m.

. Agrandissement entraînant la création d'une superficie supérieure à 5m² et n'entrant pas dans le champ du permis de construire.

. Changement de destination du bâtiment n'entrant pas dans le champ du permis de construire.

. Construction d'une piscine de plus de 10 m² et de moins de 100 m² ou de 1.8m de hauteur.

. modifiant le volume de la construction et entraînant le percement d'un mur extérieur.

. Installation d'une caravane au jardin plus de 3 mois/ an.



Constituez un dossier à déposer en mairie. Il contiendra le formulaire Cerfa correspondant, disponible sur internet ou en mairie, ainsi que des pièces graphiques : plans, photos. Le délai d'instruction du dossier est de 2 mois pour un permis et de 1 mois pour une déclaration. Sans réponse de votre mairie au terme du délai, vous bénéficiez d'une décision tacite, valant accord.

Au cours de l'année

Ils ont fait le choix de s'installer à Montreuil,
X et X aux Noes



Michelle et Michel aux Gravignes

Pierrette et Pierre aux Gravignes

Sonia Dieumegard et Pascal Picquier au Fourneau

Bienvenue à eux !

*Nathan Defay et Hugo Huron sont arrivés parmi nous
pour le plus grand plaisir de ses parents,
que nous félicitons.*



Séverine Guyon et David Morille se sont unis le 13 juin 2020



Tous nos vœux de bonheur à notre adjoint et son épouse.

Meryl Vaudoux et Aurélien Bigarret se sont pacsés le 23 septembre 2020



Charlène Papin et Romain Atry le 3 octobre 2020

Sincères félicitations

Mais nous avons eu aussi la tristesse de perdre :

Nicole Cottereau, née Coutable, le 4 juin 2020,
qui a souhaité faire son dernier voyage à Montreuil

Jean Ribier le 3 septembre 2020

France Ferré le 16 octobre 2020.

Une pensée à leurs proches.



