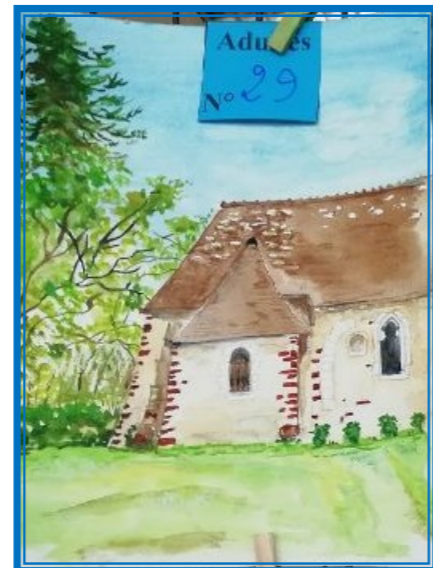
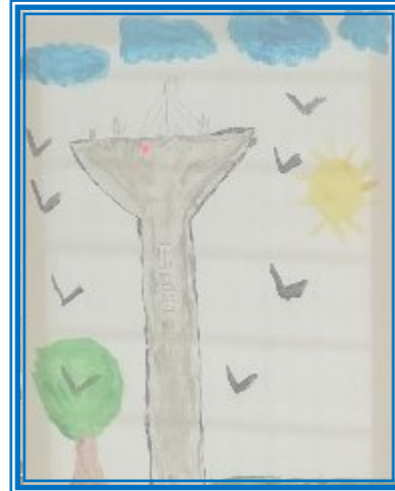




Peintres en liberté



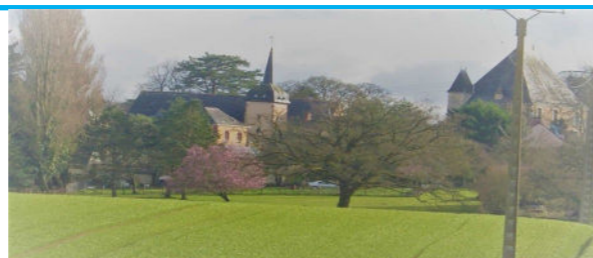
# La Gazette de Montreuil le Henri

N° 30 - Janvier 2024

## 24e édition des Peintres en Liberté à Montreuil

le 30 avril 2023





Comme chaque début d'année, je reviens vers vous pour souhaiter, avec l'ensemble du Conseil Municipal, nos meilleurs vœux de santé, de bonheur, de prospérité à chacun de vous.

La vie est paisible à Montreuil, nous sommes loin du tumulte qui règne dans le reste du monde. Pourtant on ne peut être insensible à cette guerre à notre porte, en Ukraine, guerre qui dure dans le temps et qui n'est pas sans répercussions dans notre pays.

On ne peut pas non plus oublier ce jour du 7 octobre 2023 avec cette attaque criminelle en Israël, ce massacre odieux et inhumain de violence barbare fomenté par un groupe terroriste, soutenu et encouragé par des puissances étrangères. Ce terrorisme est exporté dans le monde et la France en a déjà souffert.

Dans notre pays, c'est l'instabilité politique, l'émigration croissante, l'insécurité qui s'étend jusque dans les campagnes.

La situation financière de la France est toujours inquiétante, plus de 3 000 milliards de dettes et non content de ne pouvoir la diminuer, elle s'accroît de jour en jour, la France vit au-dessus de ses moyens.

La baisse des dotations des collectivités et l'explosion des dépenses contraintes, auront nécessairement des conséquences sur la réalisation de nos projets.

Je vous disais lors de la cérémonie des vœux que la commune n'a plus la main sur un certain nombre de compétences, c'est la communauté de communes qui gère à notre place, et pas toujours comme on le voudrait. Hier c'était la voirie, demain ce sera l'assainissement collectif.

Concernant l'enlèvement des ordures ménagères et le changement de facturation (imposé par la CCLB), il ne s'agit plus d'une facturation basée sur la quantité de déchets produits, mais d'un impôt basé sur la surface habitable, c'est un véritable scandale.

Quelques dossiers pour 2024 :

**Le lotissement :**  
Nous sommes en train de finaliser l'achat des terrains, la SAFER a donné son feu vert, nous devons signer l'achat des terrains chez le Notaire en février.

**L'école :**  
Concernant le chauffage de l'école : le coût de la consommation de fioul est de 8 à 9 000 € par an.

Devant l'importance de la dépense, nous avons étudié un système plus économe que l'énergie fossile.

Il s'agit d'un système de chauffage par géothermie, une petite chaudière d'appoint (fioul ou de gaz) serait toutefois nécessaire pour ajuster les températures dans les périodes de très grand froid, le coût de la consommation serait réduit à 3 000 € par an.

Si nous obtenons les subventions espérées, l'installation pourrait se faire au cours de l'été 2024.

**La forêt :**  
C'est la bonne nouvelle.  
N'ayant pas la capacité financière pour l'acquérir pour un montant de 140 000 € pour 35 ha, propriété de la Région, nous avons effectué de nombreuses démarches auprès de la Région, de la communauté de communes, de l'ONF et auprès de Régis Valienne, que je remercie au passage.

Nous ne sommes pas les seuls dans ce cas de figure, puisque la Région a décidé de faire don de quelques petites forêts qu'elle possédait en Sarthe et en Loire-Atlantique.

**L'église :**  
Nous avons un projet de restauration de la statue de la Ste Barbe et d'un tableau ancien du 17<sup>ème</sup> siècle intitulé «La Déploration». Là encore, tout dépendra des subventions.

**Le comice agricole :**  
C'est une institution séculaire dont nous avons le devoir de faire perdurer.  
Montreuil était même le précurseur, puisqu'en 1770 le Marquis Denis Bastard de Fontenay, seigneur de Montreuil, établit sur son domaine des prix en argent, bestiaux, ou instruments aratoires pour encourager ses sujets à une meilleure culture et à les animer au travail.

Enfin, permettez-moi, au nom de tout le Conseil et de notre équipe municipale, de vous renouveler nos meilleurs vœux et nous formulons l'espoir que 2024 soit une bonne année de bonheur, de santé et de prospérité pour tous.

Alain Chevallier

*Margaux, Alicia et Timothée*

*sont arrivés parmi nous pour le plus grand plaisir de leurs parents, que nous félicitons.*

*Tatiana et Jonathan*

*Bénédicte et Frédéric*

*se sont unis.*

*Toutes nos félicitations à ces deux couples*

**Mais nous avons eu aussi la tristesse de perdre Jean-Claude Duféal et Jean-Paul Desdouets.**

**Jacqueline Rouillard, née Laurent, a rejoint son mari André dans notre cimetière.**

**Pensées à leurs proches.**

Directeur de la publication : A Chevallier  
Conception : S. Le Cozleer - Rédaction S. Le Cozleer,  
avec la participation de la CCLB, du CDT  
et des associations  
Crédit photos : J.F. Le Cozleer, A Chevallier

11/25

## Quelques infos pratiques...

### Comment obtenir un titre d'identité, un permis de conduire, etc...

#### Cartes d'identité et passeports



Les pré-demandes peuvent être initiées en ligne sur le site de l'Agence Nationale des Titres Sécurisés (<https://ants.gouv.fr>) et les documents y afférents déposés, sur rendez-vous, en mairie habilitée : Ecommoy, Montval en Loir et Saint Calais pour la région. Il est possible également de se rendre dans ces mairies pour faire la demande « matérialisée ».

#### Permis de conduire et cartes grises

A demander directement, en ligne, sur le site de l'Agence Nationale des Titres Sécurisés (<https://ants.gouv.fr>).

### Inscription sur les listes électorales

Inscription sur les listes électorales avec le **téléservice** ([www.service-public.fr](http://www.service-public.fr) - services en ligne) ou avec un formulaire papier (Cerfa 12669\*02) que vous transmettez à la mairie. Dans les deux cas, il vous faudra joindre **vos justificatifs d'identité** (carte d'identité française valide ou périmée depuis moins de 5 ans au jour du dépôt de votre demande, ou passeport français valide ou périmé depuis moins de 5 ans au jour du dépôt de votre demande), **et de domicile** (facture de moins de 3 mois d'eau, d'électricité, de gaz ou de téléphone fixe ou attestation d'assurance de moins de 3 mois ou quittance de loyer de moins de 3 mois, à votre nom).



Pour mémoire, tout jeune français qui atteint l'âge de 18 ans est inscrit automatiquement sur les listes électorales s'il a bien accompli les formalités de recensement à l'âge de 16 ans (sauf s'il a déménagé entre-temps).

### Quelles autorisations pour quels travaux ? Pourquoi déclarer mes travaux ?

#### Le permis de construire

- . Agrandissement de votre maison ou d'une annexe au-delà d'une certaine surface si les travaux entraînent la création de plus de 40 m<sup>2</sup> de surface de plancher ou d'emprise au sol ou si les travaux entraînent la création d'une superficie comprise entre 20 m<sup>2</sup> et 40 m<sup>2</sup> et que la surface totale de la construction est portée à plus de 150 m<sup>2</sup>.
- . Changement de destination du bâtiment (par exemple, transformation d'un local professionnel ou commercial en habitation) avec modification de la structure porteuse ou de la façade.
- . Construction d'un abri de jardin de plus de 5 m<sup>2</sup> si la hauteur est supérieure à 12 m, ou de plus de 20 m<sup>2</sup> quelle que soit la hauteur.
- . Construction d'une piscine de plus de 100m<sup>2</sup> ou de plus de 1 m 80 de hauteur.

#### La déclaration préalable

- . Travaux modifiant l'aspect extérieur du bâtiment : création et changement de porte, fenêtre ou toiture et, dans certains cas, ravalement de façade.
- . Construction d'un mur de plus de 2 m.
- . Agrandissement entraînant la création d'une superficie supérieure à 5m<sup>2</sup> et n'entrant pas dans le champ du permis de construire.
- . Changement de destination du bâtiment n'entrant pas dans le champ du permis de construire.
- . Construction d'une piscine de plus de 10 m<sup>2</sup> et de moins de 100 m<sup>2</sup> ou de 1 m 80 de hauteur.
- . Modification du volume de la construction entraînant le percement d'un mur extérieur.
- . Installation d'une caravane au jardin plus de 3 mois/an.



Constituez un dossier à déposer en mairie. Il contiendra le formulaire Cerfa correspondant, disponible sur internet ou en mairie, ainsi que des pièces graphiques : plans, photos. Le délai d'instruction du dossier est de deux mois pour un permis et de un mois pour une déclaration. Sans réponse de votre mairie au terme du délai, vous bénéficiez d'une décision tacite, valant accord.



Alain Chevallier  
Maire



Sylvie Le Cozleer  
Première adjointe



David Morille  
Deuxième Adjoint



Chantale Antoine  
Conseillère municipale



Nathalie Ducreux  
Conseillère municipale



Laurent Guérineau  
Conseiller municipal



Nicolas Huteau  
Conseiller municipal



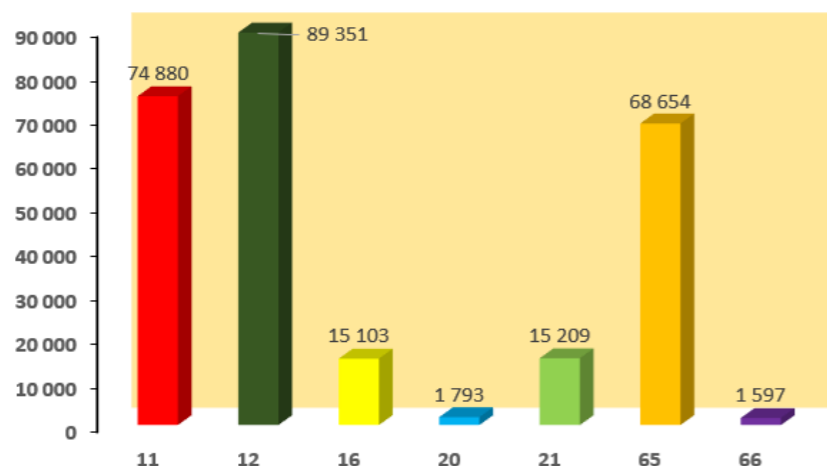
Laurent Ragot  
Conseiller municipal



Samuel Trémeau  
Conseiller municipal

## Répartition par chapitre en Dépenses

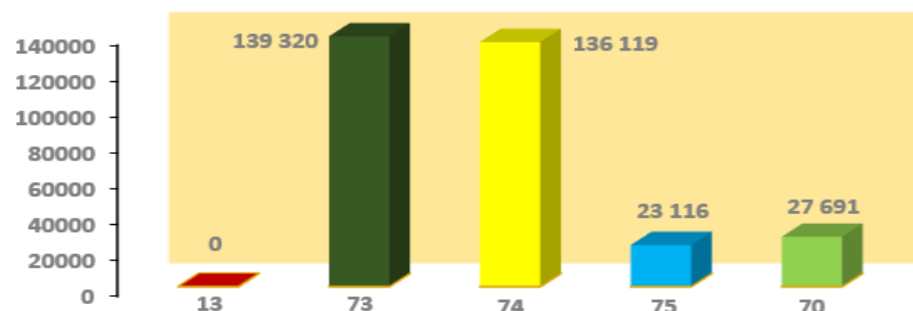
Année 2023 - Montants émis  
Total des dépenses en investissements et fonctionnements citées :  
266 587 €



11 : charges à caractère général (énergie, eau, combustibles, carburants, fournitures de bureau)  
012 : charges de personnel et frais assimilés (personnels, remplacements)  
16 : emprunts et dettes assimilées (remboursements de prêts en cours)  
20 : immobilisations incorporelles (logiciels informatiques, etc.)  
21 : immobilisations corporelles (travaux de cimetière, école, voirie, etc.)  
65 : autres charges de gestion courantes (indemnités, virement budget CCA, services incendie, etc.)  
66 : charges financières (intérêts)

## Répartition par chapitre en Recettes

Année 2023 - Montants émis  
Total des recettes en investissements et fonctionnements citées :  
326 216 €



13 : recettes diverses  
73 : impôts et taxes  
74 : dotations, subventions et participations et 10 : dotations et fonds divers  
75 : produits des services, du domaine et des ventes directes  
70 : produits des services, du domaine et des ventes directes

## Les services administratifs

### Services des Eaux

Communauté de Communes Loir Lucé Bercé  
6, rue de Belleville, 72150 Le Grand Lucé  
Tél : 02.43.40.00.30

### Trésor Public

14, rue du 11 Novembre, 72500 Montval-sur-Loir  
Tél : 02.43.44.01.70

### Centre Social

2, rue de Belleville, 72150 Le Grand Lucé  
Tél : 02.43.40.92.76

### Multi Accueil « Les Galipettes »

12, rue de Belleville, 72150 Le Grand Lucé  
Tél : 02.43.40.14.26

### Caisse Allocations Familiales—Tél : 3230

178 Av Bollée, 72034 Le Mans

### CPAM de la Sarthe - Tél : 3646

178 avenue Bollée, 72033 Le Mans Cedex 9

### Préfecture

Place Aristide-Briand, 72000 Le Mans  
Tél : 02 43 39 70 00

### Sous-Préfecture

36 Rue Pape Carpentier, 72200 La Flèche  
Tél : 02 43 39 60 50

### Communauté de Communes Loir-Lucé-Bercé

2 place Clémenceau - BP 40125 - Château-du-Loir  
72500 Montval-sur-Loir Tél : 02 43 38 17 17

### Gendarmerie Nationale

1 rue de Belleville, 72150 Le Grand Lucé  
Tél : 02.43.40.90.06  
Accueil service normal : lundi et vendredi de 14 à 18 h.

### Bus France Services

Le jour et les horaires de passage du Bus sur Montreuil ont changé. Dorénavant, les permanences ont lieu chaque vendredi des semaines impaires de 15 h 15 à 16 h 45, place Sainte Anne.

Tél : 07 56 22 15 36 - busfranceservicesloiruceberce@gmail.com.

Mais France Services c'est aussi un point d'accueil dans les locaux du centre social de Lucé, au Grand Lucé, ouvert du lundi au vendredi de 9 à 12 h 30 et de 14 à 17 h 30.

Tél 02 43 40 92 76 ou mail : centresocial.legandlucé@wanadoo.fr.



### Conseillère numérique



Pour être guidé dans vos démarches en ligne, découvrir les outils numériques, le fonctionnement des mails, etc, le Département a mis en place des ateliers gratuits pour tous. Pour en profiter, contacter la mairie pour prendre un rendez-vous avec votre conseillère numérique.

### Numéros de téléphone utiles

**15** : Samu

**17** : Gendarmerie

**18** : Pompiers

**115** Samu social (sans abri)

**02 41 48 21 21** : Centre antipoison d'Angers

**09 72 67 50 72** : Urgence dépannage électricité

**08 00 47 33 33** : Urgence dépannage gaz

**112** : numéro d'urgence femmes victimes de violence

**114** : numéro d'appel d'urgence pour les sourds et malentendants. Ce numéro unique, national, gratuit est accessible par visiophonie, tchat, SMS ou fax, 24h/24 et 7j/7.

Des agents de régulation 114, sourds et entendants, gèrent votre appel et contactent le service d'urgence le plus proche.

**119000** : Urgence sociale (enfance maltraitée)

## Maison médicale de Courdemanche

**Médecins généralistes :**

Docteure Anne-Claire Lawson : 02 52 50 00 01

Docteur Gabriel Voicu : 02 52 50 00 72

**Kinésithérapeute – Ostéopathe :**

Benoît Vergerau 02 43 79 32 77

**Pédicure – Podologue :**

Violaine Rocheron : 02 52 50 00 46

**Psychothérapeute :**

Marie Delbos : 06 37 67 85 32

**Infirmière (IDE) :** Eloïse POUPEE : 06 71 62 48 22

## Fondation Georges Coulon Le Grand Lucé

La fondation propose une structure d'accueil tous les mercredis à l'EHPAD Aujaleu, de 10 à 16 h 30, pour les personnes atteintes de la maladie d'Alzheimer ou d'une maladie apparentée, avec des activités adaptées et encadrées, permettant également de soutenir les aidants en leur accordant des moments de répit et d'échanges avec les professionnels.

Renseignements à la Fondation Georges Coulon AU 02 43 61 41 00.

## Médecins libéraux et soins paramédicaux Le Grand Lucé

**Médecins généralistes :**

Docteur Adèle NGA : 02 43 61 51 36

**Infirmières :**

Stéphanie VILAIN

Vanessa ELOY

Sandie APPRIOU

Anne-Sophie VELLA : 06 33 46 38 79

Céline MARMION : 06 62 44 64 38

**Soins infirmiers à domicile :** 02 43 40 92 13**Kinésithérapie - ostéopathie :**

Sophie BERTHONNEAU

Przemyslaw KLICH

Ivana AURELIU

Françoise PERSELLO : 02 43 85 61 14

Paul GAUTIER : 06 07 24 91 81

**Pédicure, orthopédiste :**

Françoise DUFOUR : 06 16 19 36 98

**Dépistage Covid 19 sur RDV :** 02 43 94 71 50

## Pharmacies

**Pharmacie du Château :**

2 rue de l'Hôtel de Ville

72150 Le Grand Lucé

Tél : 02 43 40 90 53

**Pharmacie Bracquemond**

10 rue Beauegard

72150 Courdemanche

Tél. : 02 43 44 80 22



Peintres en Liberté exposait, pour sa 24<sup>e</sup> édition, à Montreuil le Henri cette année.

Menée tambour battant et de mains de maître par Pierrette Clément et sa fidèle équipe de bénévoles, cette journée eut un franc succès accueillant quelque 1 000 visiteurs !

Cinq sites avaient été retenus sur la commune pour les expositions : la mairie, l'église avec visites commentées (où une incroyable population de « silhouettes » avait été installée) et la cité communautaire, la salle municipale et l'ancienne boulangerie.

66 peintres ont participé à cette journée, répartis en cinq catégories : 5 moins de 6 ans pour les « Pitchoun », 21 « Jeune Peintre » de 6 à 11 ans, 8 « Junior » de 12 à 18 ans, 24 « Adulte » et 8 catégorie « Grand Prix ».

Parallèlement 21 exposants étaient également présents, artistes et artisans d'art (peinture, sculpture, photographie, broderie, vannerie, couture, patchwork) ont également exposé, pour certains même offrant la possibilité d'ateliers sur place. Les écoliers, sous la houlette de leurs enseignants, fidèles partenaires de l'association, exposaient leurs œuvres.



La présence et les démonstrations de tous ces artistes résultent d'un long partenariat mis en place par Peintres en Liberté depuis de nombreuses années avec les écoles, le Centre social du Grand Lucé et ses différents secteurs d'activité (Petit enfance, Centre de loisirs, Ados...)

Cette année encore, trois associations du pays lucéen avaient répondu présents à l'appel de l'organisatrice : Générations Mouvement de Courdemanche, St Georges de la Couée avec leur atelier vannerie et Sports et Loisirs de Pruillé l'Eguillé.

Quelques ateliers ont surpris et suscité l'intérêt des visiteurs : le tataki zommé, l'art floral animé par Manon, médaillée d'or au niveau national, ou encore l'atelier peinture de Véronique qui a invité les visiteurs à participer à sa réalisation en leur proposant d'ajouter leur touche de « pinceau » à son œuvre, ce qui a donné un très joli tableau du lavoir municipal, que la peintre a offert à la municipalité de Montreuil.

Des producteurs locaux étaient également présents, les Saveurs de Bourdigal, la Ferme du Bois Taillis... Et Lucile, la Perle d'Or de Montreuil, a promené les visiteurs en calèche, tandis que le Centre social du Grand Lucé avait prêté son minibus pour transporter les gens de lieu en lieu.

Enfin il ne faut pas oublier, l'animation musicale de Mathilde (Karnavage de St Georges) et de Michel Papin, montreuillois, le déjeuner préparé par le comité des fêtes de Montreuil pour quelque 130 personnes et le cocktail de clôture par la mairie qui a passé le trophée-relais à la commune de Saint-Georges de la Couée pour l'année prochaine.

En conclusion, une excellente journée pour toutes et tous !

## PALMARES

Catégorie Pitchoun :

Prix du public Calixte Hecquet -  
Prix du jury: Kathenn Mirow

Catégorie Jeune Peintre :

Prix du public : Eloïne Moysan -  
Prix du jury : Mathys Corre-restif

Catégorie Junior :

Prix du public : Alyette Saint Calbre  
Prix du jury : Eugénie Saint Calbre

Catégorie Adulte :

Prix du public : Philippe Durr  
Prix du jury : Michèle Pasquier et  
Jacqueline Lelasseux

Catégorie Grand Prix :

Prix du public : Bernard Danjou -  
Prix du jury : Michel Fourreaux

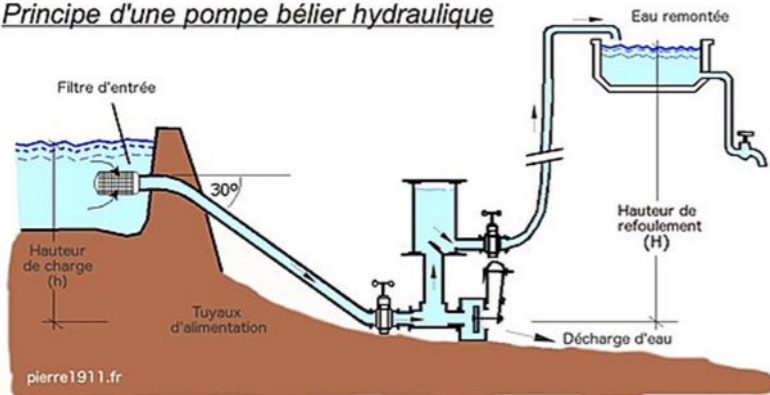
L'usine à eau

Sur notre commune, nous avons de l'eau, beaucoup d'eau près du lieudit Fontaine. Comme son nom l'indique, à la source du gruaud qui coule en direction de ??, là où autrefois nos prédécesseurs avaient installé un béliet afin de faire remonter l'eau au château d'eau.

Ce système a été inventé par Ernest-Sylvain Bollée au Mans (brevet déposé en 1857). Amélioré par son fils Ernest-Jules Bollée, qui invente le béliet à 2 eaux (brevet déposé en 1888).



Principe d'une pompe béliet hydraulique



Cette entreprise mancelle a été couronnée d'une médaille d'or à l'exposition universelle de Paris en 1889.

Ce système a perduré à Montreuil jusque dans les années 19??, permettant d'alimenter en eau courante la commune.

Mais les temps modernes sont arrivés, une usine de traitement des eaux s'est installée à Montreuil à l'emplacement de la source.



La forêt de Bercé – 12 kms

5400 hectares l'une des plus belles forêts de France, composée de 3000 ha de chênes et de 2400 ha de résineux.

La Chapelle Saint-Fraimbault – Saint Georges de la Couée – 5 kms



L'abbaye de l'Epau – 28 kms

L'ancienne abbaye cistercienne de la Piété-Dieu de l'Epau, fondée en 1229 par Bérengère de Navarre, veuve du roi Richard Cœur de Lion. Classée Monument Historique.

Le parc zoologique du Domaine de Pescheray,

Le Breil sur Mérisse – 17 kms

Le Musée des 24 heures du Mans, – 29 kms

Situé aux abords du mythique Circuit des 24 Heures.

Le zoo de la Flèche, parc animalier classé parmi les 5 premiers français - 61 kms

Le zoo parc de Beauval, classé 4e plus beau zoo du monde – 120 kms

Le château de Courtanvaux et son parc

Bessé sur Braye – 13 kms



Le Mans et sa cité Plantagenêt,

berceau dynastique - 32 kms

Le château du Lude,

édifié à partir du Xe siècle - 39 kms

La Commanderie d'Arville

ou le quotidien des Templiers - 43 kms

Lavardin, village médiéval, Trôo, village troglodyte, le manoir de la Possonnière, maison natale de P. de Ron-sard, Saint-Jacques-des-Guérets et son église romane sur la route de St-Jacques de Compostelle, les châteaux de la Loire (Chenonceau 90 kms, Chambord 100 kms).

Et bien d'autres lieux encore ..

Sans oublier l'église Sainte-Anne de Montreuil le Henri bien sûr et nos chemins de randonnée ...



GITES

Beau Chêne



Situé au calme, ce gîte tout confort pour 10 personnes (4 chambres) vous accueille toute l'année.

Grand jardin arboré non clos et terrasse

Accès wifi



M. Mme Pessereau  
Croix Rouge  
72150 Montreuil l Henri  
Tél. : 02 43 44 89 92



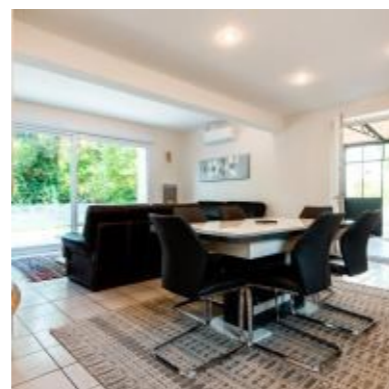
Le cèdre du prieuré



Maison tout confort pour 6 personnes, double séjour, 3 chambres, sur grand terrain arboré, avec piscine

Animaux acceptés

Accès wifi



M. Mme Saïgnat  
Bois  
72150 Montreuil le Henri  
07.86.43.74.62



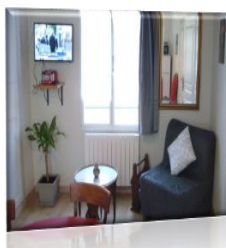
Place Sainte-Anne

Gîte tout confort pour 3 personnes,

sur la place du village.

Animaux acceptés

Accès wifi



Chantiers argent de poche

En 2023 nous avons renouvelé l'opération «Argent de Poche» en partenariat avec le centre social du Grand Lucé, et plus particulièrement Marianne, avec une équipe de deux ados, qui sont intervenus durant les vacances d'automne pour prêter main forte à Miguel pour la préparation des décorations de Noël pour notre village. Ils ont été très actifs et très engagés.

Vous avez pu voir le résultat avec de leurs chefs d'œuvre installés dans les rues et sur la place durant les fêtes. Qu'ils en soient ici remerciés.

Nous renouvelons ce printemps notre partenariat qui portera sur la fête de la ruralité.

Quelques idées et bras supplémentaires ne seront pas de trop pour participer à l'embellissement de Montreuil pour ce comice.



Bibliothèque



Nos voisins et amis, la commune de Tresson, vous informent que vous avez portes ouvertes à leur bibliothèque, affiliée à Sarthe-Lecture, dispositif financé par le département.

Venez en bénéficiaire gratuitement au 12, rue des Rosiers le mercredi de 16h30 à 18h30 et le samedi de 10 à 12 h.

Renseignements à Biblitresson : biblitresson@gmail.com

ou facebook Bibliothèque de Tresson

<https://www.facebook.com/profile.php?id=100079937303699>

Balade des deux clochers

A l'instar de l'année passée, la balade des deux clochers a été reconduite le 9 juillet 2023. Montreuillois et tressonnais se sont à nouveau réunis pour partager un bon moment.

Sous un beau soleil, le groupe a pris cette année le départ de Tresson, après un concert donné en son église par Eric Levé, qui nous a, pour la plupart, fait redécouvrir de jolis succès musicaux. Sans oublier de faire halte au moulin de Monternault pour un pique-nique rafraîchissant auprès de son étang.

Arrivée à l'église de Montreuil, où le trio d'Eva Beauné, altiste, nous a offert un magnifique concert dans l'église Sainte-Anne, où de nombreuses personnes nous ont rejoint pour profiter de l'excellente sonorité de notre église.

Une journée bien sympathique et conviviale que tous les participants ont apprécié que nous ne renouvelerons pas, cette année, comice oblige... mais ce n'est que partie remise.



## Comité des fêtes



Pour l'année 2023, les manifestations prévues par le comité ont eu lieu et ont remporté un beau succès.

Le deuxième terrain de boules aménagé à côté du terrain existant et qui double la surface disponible, nous a permis l'année dernière, d'accueillir plus de joueurs et d'équipes dans de meilleures conditions et de rajouter un 3ème concours dans l'année, il en sera de même en 2024.

Merci à la municipalité pour son engagement et sa participation à la réalisation de ce projet.

Huit manifestations ont été organisées en 2023 :

- Concours de 17 : le week-end du 11-12 février
- Peintres en liberté : Le dimanche 30 avril, le CdF s'est chargé de la restauration dans la cour de l'école
- 3 concours de boules : les samedis 13 mai, 29 juillet et 2 septembre avec respectivement 17, 24 et 22 équipes engagées. Les joueurs ont dit leur satisfaction de l'agrandissement.
- Randonnée en partenariat avec la Perle d'Or : le dimanche 4 juin avec 63 marcheurs, 14 cavaliers et seulement 32 VTT (il y avait en même temps une grosse rando sur 2 jours à Marigné)
- Brocante : le dimanche 18 juin, perturbée cette année par un temps très orageux
- Théâtre : 2 pièces présentées par la troupe «Viens rire à Pirmil» où joue Chantale, et qui ont fait rire les spectateurs présents, contents mais peu nombreux...

En 2024, sont programmées les manifestations suivantes:

- Concours de 17 : le week-end du 10-11 février
- Rando : le dimanche 5 mai
- 1<sup>er</sup> concours de boules : le samedi 25 mai
- Brocante : le dimanche 16 juin
- 2<sup>ème</sup> concours de boules : le samedi 27 juillet
- 3<sup>ème</sup> concours de boules : le samedi 7 septembre

**Le Comice 2024 a lieu à Montreuil : le samedi 24 et le dimanche 25 août (avec un vide grenier dimanche matin hors comité des fêtes, organisé par l'Association du comice).**

Notre assemblée générale a eu lieu le samedi 13 janvier 2024, le bureau est inchangé. Nous tenons à remercier chaleureusement la municipalité pour la mise à disposition des locaux communaux, pour l'aide logistique et pour sa participation active dans les manifestations du comité des fêtes.

Nous tenons évidemment à remercier aussi du fond du cœur, tous les bénévoles sans lesquels il n'y aurait ni comité des fêtes, ni manifestations, ni animations dans la commune. Et nous espérons retrouver cette année un petit peu plus de montreuilloises et montreuillois dans nos manifestations.

Laurent Guérineau, Président

## Le Jardinier sarthois



Jean-Claude Gangloff, pour des raisons de santé, a décidé de quitter la présidence de notre section, après plusieurs décennies. Il avait succédé à M. Dubourg en 1987. Il a assumé et maintenu, par ses relations, un bon nombre d'adhérents à notre section. Qu'il en soit remercié pour cette implication, tant communale que départementale. Lors du dernier congrès départemental, en octobre 2023, il a d'ailleurs été décoré d'une médaille bien méritée.

L'année 2023 a encore été une année difficile avec les chaleurs caniculaires pour le jardinage, mais avec l'expérience des années précédentes, les récoltes furent moins catastrophiques que cela aurait pu l'être. Bon courage pour l'année, ne jamais se démotiver et souhaiter qu'elle soit meilleure... 2024 sera aussi l'année du comice. Nous nous devons de préparer nos plus beaux légumes pour ces journées exceptionnelles des 24 et 25 août.

Notre assemblée générale s'est tenue le dimanche 4 février 2024 dans la salle communale. Tous les montreuillois, et futurs adhérents..., étaient les bienvenus.

Meilleurs vœux pour 2024.

René Mortier, Président

PASCAL PICQUIER  
**ELECTRICIEN**  
NEUF RENOVIATION DEPANNAGE  
**06 06 40 28 41**  
72150 MONTREUIL LE HENRI  
DEVIS GRATUIT  
PASCAL.PICQUIER@LAPOSTE.NET

Assure au bon prix  
**Jérôme Morillon**  
Courtier en assurances  
assureaubonprix@orange.fr

## Assistante maternelle agréée

Christelle Legeay – 06 43 46 16 28

Aurora Corre-Restif  
Enseignante diplômée STAPS  
Activités Physiques Adaptées et Santé  
Création individuelle et collective  
06 03 08 35 41  
www.motif.aurora@psn.fr

**Stéphane HERTEREAU**  
Taille, Tonte, Plantation, Débroussaillage...  
Entretien Espace Vert  
CHEQUE EMPLOI SERVICE  
Lieu Dit : Les Hunnières  
72150 MONTREUIL LE HENRI  
Portable : 06.30.94.07.61.

**EBTCE**  
Construction et Rénovation du bâtiment  
Certifié RGE  
La Choquetterie  
Julien.trinhvan@gmail.com  
Tél. 07 78 84 13 93

**G-Protec**  
Alarme - Domotique  
HABITAT & TERTIAIRE  
**Tony Canario**  
Electricité - Domotique - Alarmes  
Automatismes  
Chauffage - Ventilation  
Tél. : 06 23 92 17 12

**YOGA**  
Professeure diplômée

**REFLEXOLOGIE PLANTAIRE**  
Marie Eugénie Brossard  
Les Ludaudières  
Tél. : 06 07 43 57 46  
lareflexodemarie@orange.fr

**Fredéric VIVIEN**  
70 84 36 75 – frederic.vivien@hotmail.com  
TRAVAUX DE CREATION-ENTRETIEN

## LE DEPOT DE PAIN...

Lundi, mardi, jeudi,  
vendredi et samedi matin,  
retrait du pain à l'agence postale.

Dimanche, le dépôt de pain est  
géré par vos élus et quelques bénévoles  
de 10 h à 10 h 30

L'Epi Lucéen : 02 43 40 92 73



## LE POISSONNIER...

Joël Marcel tient boutique tous les  
jeudis soir de 18 h à 18 h 30 sur la  
place Sainte-Anne pour vous pro  
poser ses produits.

Tél. 02 43 44 67 19

# Généralisations Mouvement



## En 2023, nous avons organisé

- 5 janvier : Assemblée Générale
- 1<sup>er</sup> février : AG GMPDL à Villaines sous Lucé
- 2 février : Repas crêpes
- 16 mars : repas lasagnes
- 28 mars à 14h30 : Assemblée Générale Départementale
- 19 avril : journée jarret
- 27 avril : repas de l'amitié (paella)
- 24 mai : journée de la forme, plateau repas le midi (St Vincent)
- 17 août : galette de la moisson
- 26/27 août : comice à St Georges de la Couée
- 30 août : Journée Découverte du Pays de Malicorne
- 2 septembre : Forum des associations au Grand Lucé pour le canton
- 7 septembre : repas de la rentrée (garbure)
- Du 9 au 16 septembre : Voyage ANCV à Seignosse
- 4 octobre : film de la semaine bleue à St Calais (Adopte un veuf)
- 25 novembre : repas du Téléthon
- 13 décembre : Bûche de Noël et loto

## Voici le programme des activités proposées pour 2024

- 4 janvier : AG
- 7 février : AG GM Pays de Lucé à St Georges de la Couée
- 8 février : repas crêpes
- 12 mars : spectacle autour de l'Arménie au Palais des Congrès
- 18 avril : repas de l'Amitié
- 22 mai : journée de la forme
- 21 juin : repas fête de la musique
- Du 29 juin au 6 juillet : voyage ANCV à Brusque dans l'Aveyron
- 8 août : galette de la moisson
- 24/25 août : comice à Montreuil Le Henri
- 28 août : Journée Découverte du Pays de la Ferté Bernard
- 5 septembre : repas de la rentrée
- 7 septembre Forum des associations
- 11 octobre : film de la semaine bleue à St Calais
- 26 octobre : concours de belote GM Pays de Lucé
- 12 décembre : bûche de Noël

Les personnes qui ont internet peuvent consulter le site : <http://www.gm.paysdeluce.jimdofree.com>



**Vente à la ferme**

Estelle Colas – viande bovine charolaise –  
06 79 14 48 98

FERME EQUESTRE DE LA PERLE D'OR  
**NATURE, SPORT & BIEN ÊTRE**

#PENSION ECURIE ACTIVE/PADDOCK PARADISE  
#COURS D'EQUITATION CLASSIQUES & DE LOISIRS  
#INITIATION, BALADES ET PRESTATIONS EN ATTELAGE  
#ELEVEURS & PRODUCTEURS DE SAVONS AU LAIT DE JUMENT

INFOS & RÉSERVATION : [WWW.LAPERLEDOR.COM](http://WWW.LAPERLEDOR.COM)



## Musique de Courdemanche



L'année 2023 s'est terminée par un concert le samedi 2 décembre à l'église de Courdemanche avec la musique du Grand-Lucé. Nous effectuons une dizaine de manifestations dans l'année (concerts, cérémonies officielles, comice...). L'association compte une quinzaine de musiciens ; des jeunes de l'école de musique des Lyres lucéennes s'intègrent au fil des années !

En 2024, en plus de nos représentations habituelles (8 mai, 14 juillet et 11 novembre), nous participerons en juin à la fête de la musique à Courdemanche et programmerons un autre concert au printemps.

Nous espérons le public nombreux pour venir nous écouter lors de ces concerts.

Nous nous déplacerons également à Ponce-sur-le-Loir le 20 janvier 2024 pour la traditionnelle «Saint-Vincent», à la rotonde de Montabon le 2 juin pour une journée musique et patrimoine, etc.

En cette fin 2023, une partie du bureau se renouvelle : Mickaël Beauné reprend la présidence avec Marie-Laure Ramaugé en vice présidence. Nous remercions chaleureusement Vincent Ribémont pour son dynamisme dans la présidence de la musique depuis plusieurs années.

Tous les ans, en fin d'année, les musiciens viennent à votre rencontre pour notre vente annuelle de calendriers. Nous vous remercions pour l'accueil que vous leur offrez.

Enfin, la musique recrute ! Nous vous invitons à venir nous rejoindre lors d'une répétition (chaque week-end), au «10 rue de l'église» en toute convivialité !

Musicalement,

*Mickaël Beauné, Préside et Marie-Laure Ramaugé, Vice-présidente de la musique de Courdemanche*

Musique de Courdemanche,  
10 rue de l'église  
72150 Courdemanche  
[musiquedecourdemanche@gmail.com](mailto:musiquedecourdemanche@gmail.com)

## Les lyres lucéennes



L'école de musique des Lyres Lucéennes forme cette année 53 élèves, enfants et adultes, habitants de l'ex-canton du Grand Lucé.

Six professeurs assurent les cours hebdomadaires de solfège, batterie, xylophone, saxophone, flûte, clarinette, trompette et trombon, instruments que vous pouvez retrouver au sein des **harmonies locales**.



Les jeunes musiciens ont présenté le fruit de leur travail lors d'une audition qui a eu lieu à Courdemanche le 3 décembre 2023.

Chaque année, début septembre, nous sommes présents au forum des associations au Grand-Lucé. N'hésitez pas à venir nous rencontrer.

*Karine Maillard 06.10.76.45.08  
leslyreslucéennes@gmail.com*

## Location salle communale

Salle communale	Tarifs commune		Tarifs associations commune		Tarifs hors commune		Tarifs associations hors commune	
	2023	2024	2023	2024	2023	2024	2023	2024
Journée	170,00 €	190,00 €	90,00 €	100,00 €	220,00 €	250,00 €	110,00 €	150,00 €
Journée supplémentaire	50,00 €	60,00 €	50,00 €	50,00 €	50,00 €	70,00 €	50,00 €	70,00 €
Vaisselle pour une journée (couvert complet)	0,50 €	0,50 €	0,50 €	0,50 €	0,50 €	0,50 €	0,50 €	0,50 €
Vaisselle journée supplémentaire (couvert complet)	0,60 €	0,60 €	0,60 €	0,60 €	0,60 €	0,60 €	0,60 €	0,60 €
Vin d'honneur	30,00 €	50,00 €	30,00 €	50,00 €	50,00 €	70,00 €	30,00 €	50,00 €
Réunion	15,00 €	25,00 €	15,00 €	25,00 €	15,00 €	25,00 €	15,00 €	25,00 €
Désinfection Covid-19	10,00 €	10,00 €	10,00 €	10,00 €	10,00 €	10,00 €	10,00 €	10,00 €
Acompte	80,00 €	100,00 €	70,00 €	100,00 €	100,00 €	100,00 €	100,00 €	100,00 €
Caution	500,00 €	500,00 €	500,00 €	500,00 €	500,00 €	500,00 €	500,00 €	500,00 €

### A savoir :

Réservation de la salle en mairie où un contrat de location sera conclu et signé avec chèque de réservation, chèque de caution et attestation d'assurance.

## Cimetière

CONCESSION CAVURNES (15 ANS)			
	2022	2023	2024
Commune	75,00 €	75,00 €	75,00€
Frais d'enregistrement	25,00 €	25,00 €	25,00€
Total	100,00 €	100,00 €	100,00€

CONCESSION Cimetière (30 ANS)			
	2022	2023	2024
Commune	145,00 €	145,00 €	145,00€
Frais d'enregistrement	25,00 €	25,00 €	25,00€
Total	170,00 €	170,00 €	170,00€

CONCESSION Cimetière (50 ANS)			
	2022	2023	2024
Commune	175,00 €	175,00 €	175,00€
Frais d'enregistrement	25,00 €	25,00 €	25,00€
Total	200,00 €	200,00 €	200,00€

## Permanence des élus

### Mairie

1 place Sainte Anne  
72150 Montreuil le Henri  
02 43 44 82 07

✉ [mairie-montreuil-le-henri@wanadoo.fr](mailto:mairie-montreuil-le-henri@wanadoo.fr)

### Horaires

Lundi : 9 h à 12 h 30  
Mardi, Jeudi, Vendredi :  
9 h à 12 h 30 et 13 h 15 à 16 h 45

Alain Chevallier, maire  
Sur rendez vous : 06 09 78 68 44

Sylvie Le Cozleer, première adjointe  
Sur rendez vous : 07 81 33 33 13

David Morille, second adjoint  
Sur rendez vous : 06 68 54 49 81

## Equipe municipale

Marie Loubineau  
Secrétaire de mairie

Laura Ingrand  
Préposée à l'agence postale

Sonia Dieumegard  
Technicienne de surface

Miguel Renard  
Agent technique

Agence postale La Poste  
2 place Sainte Anne  
72150 Montreuil le Henri  
Tél : 02 43 44 82 00



Lundi, mardi, jeudi et vendredi :  
9 h 15 à 11 h 45  
Vendredi : 14 h 30 à 17 h 00  
Samedi : 9 h à 12 h 30

## Et quelques recommandations...

### Entretien du bourg

Il est rappelé qu'il incombe aux habitants de désherber et nettoyer leur trottoir ou devant de façade. Pour faciliter leur tâche, le conseil municipal a décidé de colmater avec du ciment les interstices entre les maisons et ces trottoirs ou devants de façade, afin de limiter la pousse des herbes.

### Déchets

En ce qui concerne les déchets, les containers et sacs jaunes doivent être sortis seulement la veille au soir du vendredi impair, ceci afin d'éviter que les animaux ne déchirent les sacs avec les désagréments qu'il en découle..

De même pour les containers à bouteilles et journaux/papiers, ne rien déposer au pied de ces containers et insérer directement les produits dans l'ouverture, tant pour des raisons d'hygiène que de bienséance.

### Animaux errants

En premier lieu, s'assurer de bon état de ses clôtures, portails ou barrières.

Règlement et tarifs concernant les animaux trouvés errants sur la commune.

Gratuité de la garde de l'animal pour les propriétaires résidant à Montreuil-le-Henri et qui ont signalé dans les 24 heures la disparition de leur animal à la mairie. Pour tout propriétaire de Montreuil, ou autres communes, n'ayant pas signalé la disparition de leur animal, un tarif de garde de 50 € par jour et par animal est appliqué (frais de garde et nourriture).

Au-delà d'un délai de 3 jours, si l'animal est toujours dans le chenil municipal, il sera transféré à la fourrière ou SPA.



## Le label Pays d'art et d'histoire en Vallée du Loir

Le ministère de la Culture attribue ce label aux collectivités qui s'engagent dans la préservation, la valorisation et l'animation de leur patrimoine.

Les quatre principaux objectifs sont :

- Sensibiliser les habitants et les professionnels à leur environnement et à la qualité architecturale, urbaine et paysagère,

- Présenter le patrimoine dans toutes ses composantes et promouvoir la qualité architecturale,

- Initier le jeune public à l'architecture, à l'urbanisme, au paysage et au patrimoine,

- Offrir au public touristique des visites de qualité par un personnel qualifié.



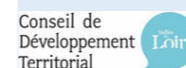
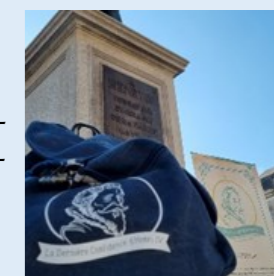
Aujourd'hui, plus de 200 territoires français sont labélisés «Villes et Pays d'art et d'histoire».

Le Pays Vallée du Loir a obtenu le label en 2005 et les 57 communes qui le composent sont concernées.

**Animations estivales,  
Actions pédagogiques,  
Inventaire du patrimoine,  
A la poursuite du Temps Caché,  
Escape game,  
Spectacles vivants**

Retrouvez toutes les animations du Pays d'art et d'histoire sur :

[www.pays-valleeduloir.fr](http://www.pays-valleeduloir.fr)



## Sentier pédestre au fil du Loir : un projet qui se précise



Initié par le Conseil de développement territorial du PETR Pays Vallée du Loir, le projet de sentier au Fil du Loir est désormais porté par le PETR lui-même. L'Office de tourisme a inscrit ce projet dans son schéma directeur et sera également partie prenante majeure.

Ce sentier large de moins de 3 mètres pourrait faire le lien avec d'autres sentiers (GR 35), 40 plus belle randonnée en Vallée du Loiretc pour compléter des boucles communales, mettre en valeur des curiosités locales et contribuer à l'économie du Pays.

Les aménagements à réaliser se feront après concertation avec les propriétaires et/ou locataires des terrains concernés avec la volonté d'un impact très faible pour l'agriculture et l'environnement.

Un financement à hauteur de 80% est sollicité auprès du ministère de la transition écologique (CEREMA) dans le cadre de l'opération «sentiers de nature».

Fort du soutien de nombreuses parties prenantes (FFR72, fédération de pêcheurs, kayakistes, habitants locaux, communes ...) le conseil de développement territorial entend poursuivre la concertation pour avancer sur ce chemin, encore sinueux, mais prometteur d'un sentier en bord de Loir à la disposition des habitants pour les promenades familiales et des randonneurs aguerris souhaitant découvrir la Vallée du Loir au plus près de la rivière.



## Cimetière

Les réalisations effectuées dans notre cimetière en 2023 ont eu pour objectifs de préserver ce lieu de recueillement, de souvenirs de nos défunts et d'honorer une mémoire collective.

Un plan est dorénavant affiché à l'entrée du cimetière, accompagné d'un classeur reprenant, par carré et les emplacements de nos défunts, dont les noms sont également affichés par ordre alphabétique.

Deux raisons principales à cette installation : faciliter l'accès des entreprises mandatées par les familles pour l'entretien et le fleurissement de leurs tombes, et permettre aux visiteurs éloignés de retrouver plus aisément les sépultures.



Deuxième réalisation, la conception d'un arbre du souvenir.

A la suite du relèvement des tombes abandonnées, dont on ne peut retrouver trace de la famille (ou qui ne souhaite pas reprendre une concession), les tombes sont relevées et les restes humains déposés dans l'ossuaire.

Nous avons retrouvé dans la cabane du cimetière les croix et plaques de ces tombes. Ces hommes, femmes et enfants qui ont vécu et contribué à la vie et au développement de notre village.

Pour ne pas les laisser dans l'oubli, il a été décidé il a été décidé d'apposer ces plaques d'identification sur un support en forme d'arbre installé sur le mur du cimetière près de l'ossuaire, d'où le nom «arbre du souvenir».



Et dernière réalisation pour l'année écoulée, la remise en état du jardin du souvenir. Une bordure en briquettes a remplacé les arbustes qui étaient en fin de vie.

La plupart de ces réalisations ont été effectuées avec des matériaux récupérés et recyclés et beaucoup d'huile de coude. Tout ceci sous la houlette de Chantale Antoine, avec la précieuse participation de Jean-Pierre David.

Cette année, quatre autres aménagements prévus :

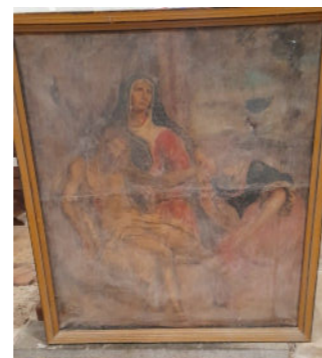
- Afficher un règlement du cimetière pour rappeler quelques règles de bon sens
- Terminer la peinture des portails
- Mettre en place un columbarium : après réception des devis, l'un a été retenu par le conseil municipal et devrait être mis en place au cours de l'année.
- Aménager le dépôt poubelle situé près de l'entrée principale du cimetière avec deux bacs de tri fermés (déchets verts et autres).

## Eglise

Des études sont en cours pour la restauration de deux œuvres de notre église.

Un tableau datant du 17<sup>ème</sup> siècle intitulé «La Déploration», que vous pouvez voir ci-contre avant restauration (que nous espérons réalisable avec l'aide de subventions) en son état actuel, et tel qu'il devrait apparaître après restauration (simulation effectuée par pixellisation).

La restauration de la statue de la Sainte-Barbe est également à l'ordre du jour, pour laquelle nous sommes également en attente de devis.



## Bon à savoir...

### PETR Vallée du Loir

Afin de faciliter la rénovation énergétique de ses habitants, le PETR Pays Vallée du Loir propose un service permettant aux bénéficiaires d'être accompagnés sur l'ensemble des étapes de leur parcours.

Pour toutes questions, un seul numéro :  
**02.19.13.90.08.**

Ce numéro de téléphone unique permet un accompagnement de proximité et des conseils neutres et gratuits aux habitants, grâce à des rendez-vous individuels avec un conseiller.

L'objectif de ce service public de qualité est l'apport de conseils non orientés. Les conseillers en rénovation énergétique sont formés par l'ADEME.

Les prestataires recommandés par les conseillers sont quant à eux tous des professionnels du bâtiment des Pays de la Loire certifiés RGE, qui s'engagent à respecter un service et des travaux de qualité, et à délivrer des conseils objectifs.

Votre territoire vous accompagne dans votre projet de rénovation énergétique.



### Améliorer votre habitat

La communauté de communes Loir-Lucé-Bercé vous conseille dans vos projets de travaux



Des aides financières existent !

**02 55 44 10 13**

habitat.ccllb@citemetrie.fr



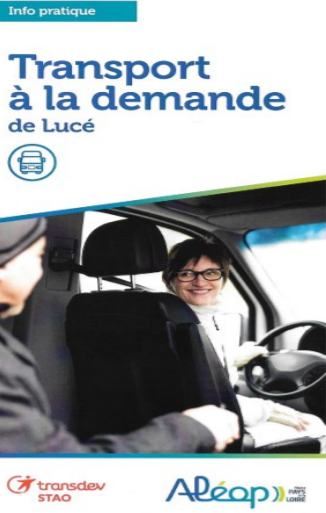
### OPAH

La Communauté de Communes de Loir Lucé Bercé Lance, avec le soutien de l'ANAH et le département de la Sarthe, une Opération Programmée d'Amélioration de l'Habitat (OPAH) sur l'ensemble de son territoire.

Ces aides, destinée aux propriétaires et ou futurs propriétaires d'une résidence principale (sous conditions de ressources) ou aux propriétaires d'un logement destiné à la location (également sous conditions de ressources), concernent l'amélioration de la performance énergétique des logements, l'adaptation des logements en cas de perte d'autonomie ou de handicap ou la réhabilitation de logements très dégradés ou insalubres.

Pour plus d'informations, contactez le cabinet Cité-métrie au 05 55 44 10 13 ou habitat-ccllb@citemetrie.fr.

Des dépliants sont également disponibles en mairie.



Info pratique  
**Transport à la demande de Luce**

# Transport à la demande

## COMBIEN ÇA COÛTE ?

L'aller : 2,20 €  
L'aller-retour : 4,40 €

Points de vente :

Ticket unitaire en vente à bord du véhicule

## QU'EST CE QUE LE TRANSPORT À LA DEMANDE ?

Rejoindre la commune du Grand Luce

Le transport à la demande permet d'effectuer des déplacements de proximité et complète l'offre de transport du réseau Aléop.

Son principe est simple : sur une simple réservation, un véhicule passe vous prendre au point d'arrêt « transport à la demande » le plus proche de chez vous pour aller :

- au marché ou dans les commerces,
- à des rendez-vous (banques, opticien, médecin...),
- à des activités culturelles, sportives ou associatives,
- sur le lieu de vos démarches administratives.

Ce service fonctionne du lundi au samedi sauf les jours fériés.

Vous avez la possibilité de faire appel au transport à la demande pour un aller simple, un retour simple, un aller et un retour.

## QUELS SONT LES TRAJETS POSSIBLES ?

Horaires du lundi au samedi, sauf les jours fériés :

ALLER		Du lundi au vendredi	Samedi	Du lundi au samedi
Départ de votre commune pour le Grand-Luce	Entre 8h10 et 8h30	Entre 8h10 et 8h30	8h49	Entre 12h10 et 12h30
Départ de la ligne 16 au Grand-Luce	8h47	8h47	8h49	12h49
Arrêt Collège P. Chevallier	9h38	9h38	9h39	13h39
Arrivée au Mans				
Arrêt Gare routière				

RETOUR		Du lundi au samedi
Départ de la ligne Aléop 216 express du Mans	18h15	18h15
Arrêt Gare routière		
Arrivée au Grand-Luce	19h08	19h08
Arrêt Collège P. Chevallier		
Arrivée dans votre commune	Entre 19h30 et 19h45	

## COMMENT RÉSERVER ?

- Inscrivez-vous en appelant la centrale de mobilité au : 02 43 39 90 72. L'adhésion est gratuite.
- Réserved votre transport par téléphone au 02 43 39 90 72, au plus tard la veille de votre déplacement jusqu'à 17h du lundi au vendredi, et au plus tard à 12h le samedi pour un déplacement le lundi suivant.
- Le véhicule passe vous chercher à l'heure convenue.

Pour tout renseignement, contactez la centrale de mobilité :

02 43 39 90 72

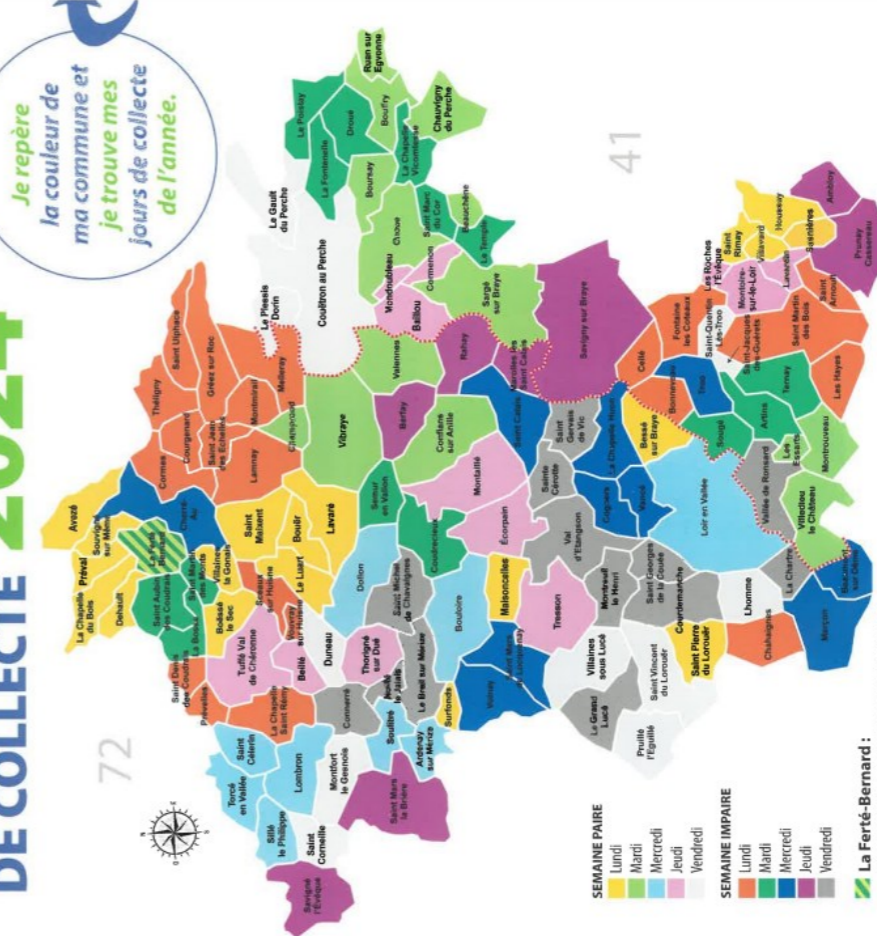
info.voyageursaleop@transdev.com

HORAIRES D'OUVERTURE	
DU LUNDI AU VENDREDI	08:30 - 17:00
LE SAMEDI	08:30 - 12:30
HORAIRES D'ÉTÉ	
DU LUNDI AU VENDREDI	08:30 - 12:30 et 13:30 - 17:00

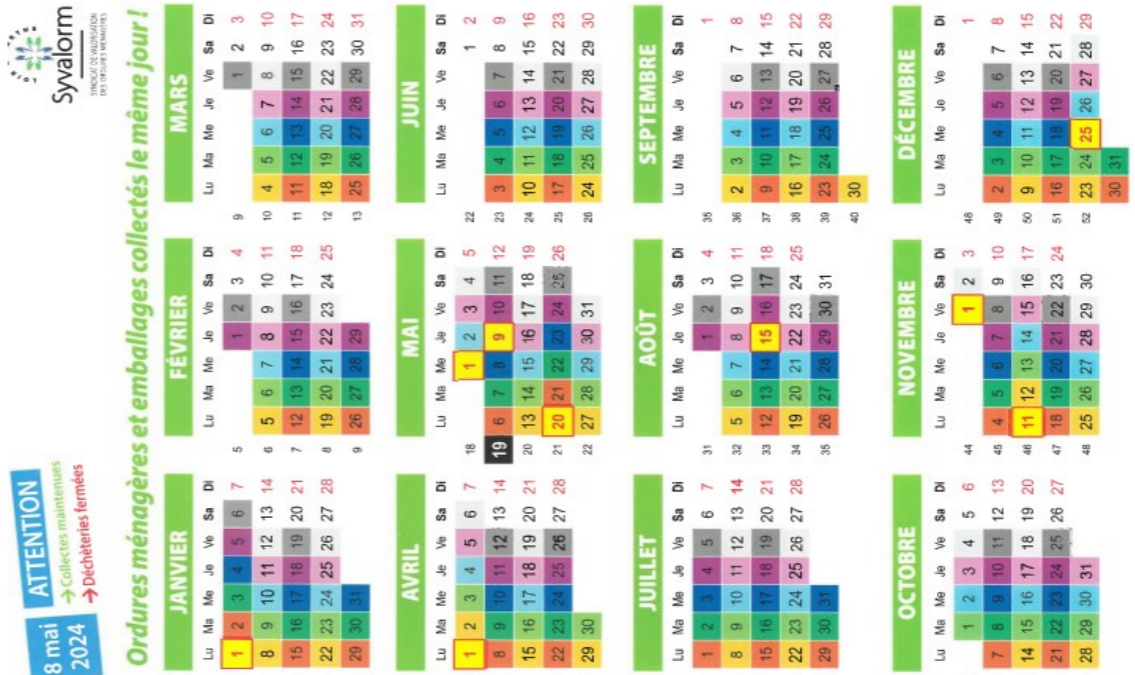
ou rendez-vous sur :  
[aleop.paysdelaloire.fr](http://aleop.paysdelaloire.fr)



# CALENDRIER DE COLLECTE 2024



Je repère la couleur de ma commune et je trouve mes jours de collecte de l'année.



Les sacs jaunes pour les collectes sont disponibles en mairie et à l'agence postale aux heures d'ouverture (un rouleau, voire deux, à la fois en fonction de la famille). Pour mémoire, Montreuil le Henri s'inscrit dans la collecte du vendredi matin apparaissant en gris foncé sur le calendrier. Vous devez sortir vos bacs et sacs jaunes la veille au soir.

Contact du Syvalorm : 11 rue Henri Maubert - 72120 St Calais. Tél. 02 43 35 86 05.



SYNDICAT DE VALORISATION DES ORDURES MÉNAGÈRES

- ### CONSIGNES DE COLLECTE
- Sortis la veille au soir de la collecte
  - Préparés vers la route
  - Bien visibles sur la voie publique
  - Couvercles fermés
  - Aucun sac d'ordures ménagères au sol
- Seuls les bacs et sacs fournis par le SYVALORM sont collectés !

### Je trie mes biodéchets !

(Loi AGEC - 02/2020)

Le SYVALORM accompagne l'installation et le suivi de sites de compostage partagé dans les bourgs, quartiers, bas d'immeubles... via un partenariat avec l'association ATHENA, basée à Sargé sur Braye. Des sites pilotes sont actuellement en phase de test et seront progressivement déployés sur le territoire.

Composteurs en vente au SYVALORM : 2 volumes (300 ou 650 litres) dans le cadre d'un prêt à l'usage.

Plastique recyclé : 650l (85x120x120cm) 30 €

Bois : 300l (72x70x120cm) 25 €

Rendez-vous sur [www.syvalorm.fr](http://www.syvalorm.fr) - mes démarches

Les pots, flacons, bouteilles, bocaux et autres contenants en verre vont dans le container **VERT**. Les papiers, revues, cahiers, livres vont dans le container **BLEU**. Pas de cartons qui, eux, doivent être déposés en déchetterie. Ces deux containers se trouvent à la sortie de notre commune, après le monument aux Morts. Nous vous rappelons qu'il est **strictement interdit de déposer des déchets sauvages** en dehors des lieux de ramassage **sous peine de sanctions**. Vous trouverez page suivante quelques consignes du Syvalorm

# Vie praïque

**JF** JOUR FÉRIÉ et jours suivants > collectes décalées au lendemain du jour habituel (jusqu'au samedi)  
Exception -> le 8 mai 2024 : les camions collecteront

maine 19 mercredi 8 mai 2024 : collectes maintenues

